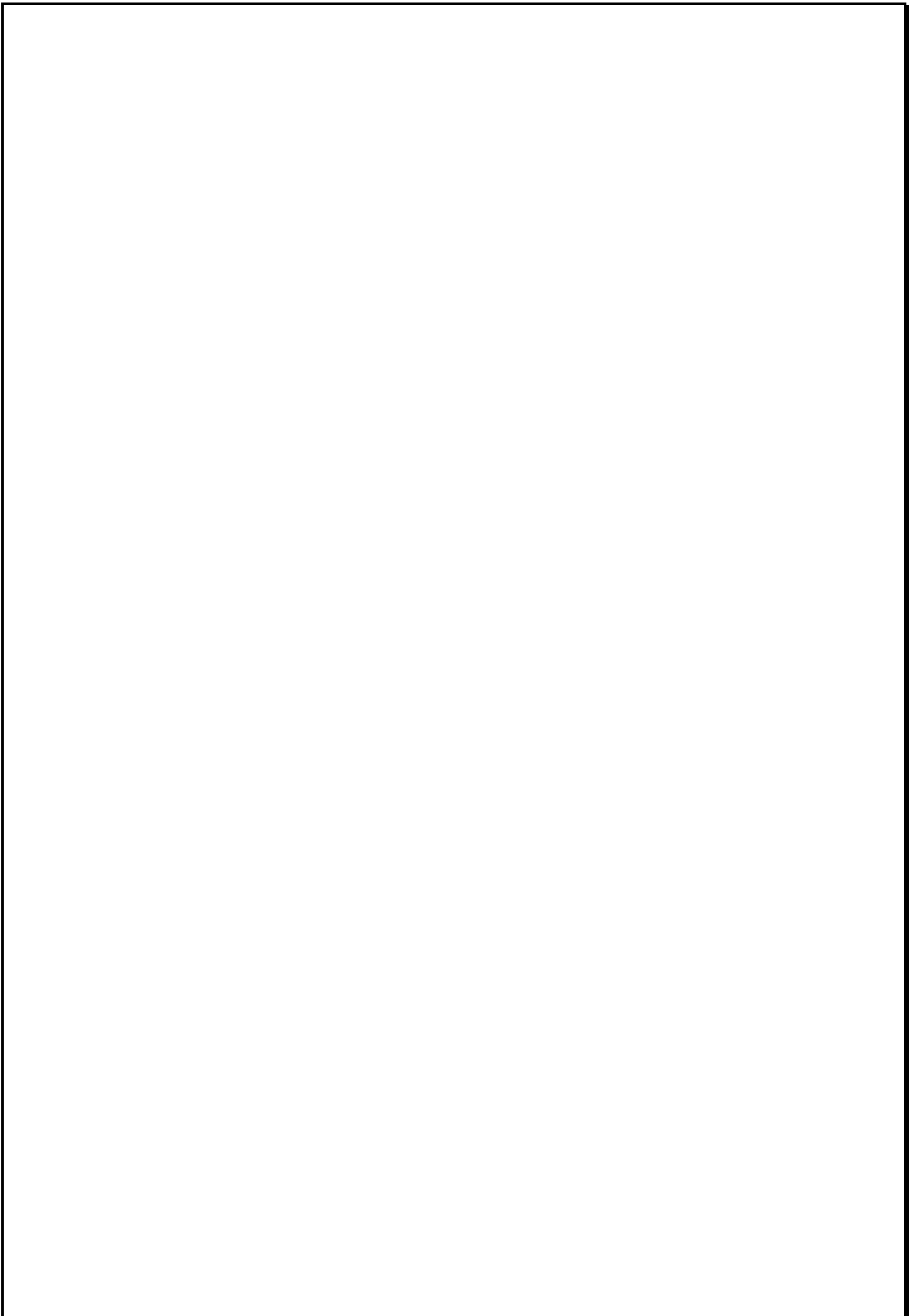




SULA KOMMUNE

REKNESKAP 2017



## **INNHALD:**

### ***Obligatoriske tabellar:***

- Økonomisk oversikt – drift Side 4
  - Økonomisk oversikt – investering Side 5
  - Balanserekneskapet Side 6
  - Rekneskapsskjema 1A – drift Side 7
  - Rekneskapsskjema 2A – investering Side 8
- 
- Noter Side 9

### ***Andre tabellar:***

- Prosjekt oversyn Side 29
- Etatsoversikt Side 35

Økonomisk oversikt - drift	Note	Regnskap 17	Reg. budsjett	Oppr.budsjett	Regnskap 16
<b>Driftsinntekter</b>					
Brukerbetalinger		25 279 207	25 615 802	25 615 802	24 463 037
Andre salgs- og leieinntekter		58 997 646	56 216 684	56 205 101	56 456 972
Overføringer med krav til motytelse		76 811 835	50 196 334	48 166 116	68 317 128
Rammetilskudd		283 022 952	281 247 000	281 247 000	281 291 781
Andre statlige overføringer		13 749 211	14 133 060	14 133 060	8 190 795
Andre overføringer		38 000	-	-	2 003 500
Skatt på inntekt og formue		218 659 061	212 651 000	212 651 000	205 516 168
<b>Sum driftsinntekter</b>		<b>676 557 912</b>	<b>640 059 880</b>	<b>638 018 079</b>	<b>646 239 381</b>

<b>Driftsutgifter</b>					
Lønnsutgifter		340 267 130	333 936 759	315 939 472	314 614 572
Sosiale utgifter		88 406 924	91 110 970	86 459 972	81 770 207
Kjøp av varer og tj som inngår i tj.produksjon		108 569 108	81 919 917	80 898 814	100 660 833
Kjøp av tjenester som erstatter tj.produksjon		99 298 393	101 299 690	100 328 690	97 001 214
Overføringer		25 866 219	19 759 219	41 955 489	23 910 332
Avskrivninger	10	33 436 391	33 436 391	-	31 588 052
Fordelte utgifter		-25 293 119	-8 372 108	-8 372 108	-23 698 254
<b>Sum driftsutgifter</b>		<b>670 551 047</b>	<b>653 090 838</b>	<b>617 210 329</b>	<b>625 846 955</b>

<b>Brutto driftsresultat</b>		<b>6 006 865</b>	<b>-13 030 958</b>	<b>20 807 750</b>	<b>20 392 425</b>
<b>Finansinntekter</b>					
Renteinntekter og utbytte		3 513 058	1 610 000	1 610 000	3 143 821
Gevinst på finansielle instrumenter (omløpsmidler)	11	5 721 544	1 420 800	1 420 800	3 942 647
Mottatte avdrag på utlån		-	-	-	-
<b>Sum eksterne finansinntekter</b>		<b>9 234 603</b>	<b>3 030 800</b>	<b>3 030 800</b>	<b>7 086 468</b>
<b>Finansutgifter</b>					
Renteutgifter og låneomkostninger		14 438 424	15 850 268	15 850 268	14 785 016
Tap på finansielle instrumenter (omløpsmidler)		-	-	-	-
Avdrag på lån	14	25 894 042	24 852 181	24 852 181	23 354 694
Utlån		-	-	-	-
<b>Sum eksterne finansutgifter</b>		<b>40 332 466</b>	<b>40 702 449</b>	<b>40 702 449</b>	<b>38 139 710</b>
<b>Resultat eksterne finanstransaksjoner</b>		<b>-31 097 864</b>	<b>-37 671 649</b>	<b>-37 671 649</b>	<b>-31 053 243</b>
Motpost avskrivninger	10	33 436 391	33 436 391	-	31 588 052
<b>Netto driftsresultat</b>		<b>8 345 392</b>	<b>-17 266 216</b>	<b>-16 863 899</b>	<b>20 927 235</b>

<b>Interne finanstransaksjoner</b>					
Bruk av tidligere års regnsk.m. mindreforbruk	6	21 783 323	21 783 323	-	14 748 613
Bruk av disposisjonsfond	6	17 942 621	17 942 621	17 942 621	1 211 475
Bruk av bundne fond	6	1 979 749	-	-	2 459 038
<b>Sum bruk av avsetninger</b>		<b>41 705 693</b>	<b>39 725 944</b>	<b>17 942 621</b>	<b>18 419 125</b>
Overført til investeringsregnskapet		3 300 100	3 300 100	-	320 000
Dekning av tidligere års regnsk.m. merforbruk		-	-	-	-
Avsatt til disposisjonsfond	6	18 080 906	18 080 906	-	13 998 602
Avsatt til bundne fond	6	2 620 237	1 078 722	1 078 722	3 244 435
<b>Sum avsetninger</b>		<b>24 001 243</b>	<b>22 459 728</b>	<b>1 078 722</b>	<b>17 563 037</b>
<b>Regnskapsmessig mer/mindreforbruk</b>	<b>15</b>	<b>26 049 842</b>	<b>-</b>	<b>-</b>	<b>21 783 323</b>

Økonomisk oversikt - investering	Note	Regnskap 17	Reg. budsjet	Oppr.budsjet	Regnskap 16
<b>Inntekter</b>					
Salg av driftsmidler og fast eiendom		6 373 335	1 984 881	-	6 804 103
Andre salgsinntekter		248 190	-	-	613 563
Overføringer med krav til motytelse		46 916 000	50 684 000	-	3 623 349
Kompensasjon for merverdiavgift		21 497 426	31 205 257	5 675 257	16 513 340
Statlige overføringer		-	-	-	-
Andre overføringer		-	-	-	-
Renteinntekter og utbytte		-	-	-	-
<b>Sum inntekter</b>		<b>75 034 951</b>	<b>83 874 138</b>	<b>5 675 257</b>	<b>27 554 356</b>

	Note	Regnskap 17	Reg. budsjet	Oppr.budsjet	Regnskap 16
--	------	-------------	--------------	--------------	-------------

<b>Inntekter</b>					
Salg av driftsmidler og fast eiendom		6 373 335	1 984 881	-	6 804 103
Andre salgsinntekter		248 190	-	-	613 563
Overføringer med krav til motytelse		46 916 000	50 684 000	-	3 623 349
Kompensasjon for merverdiavgift		21 497 426	31 205 257	5 675 257	16 513 340
Statlige overføringer		-	-	-	-
Andre overføringer		-	-	-	-
Renteinntekter og utbytte		-	-	-	-
<b>Sum inntekter</b>		<b>75 034 951</b>	<b>83 874 138</b>	<b>5 675 257</b>	<b>27 554 356</b>

<b>Utgifter</b>					
Lønnsutgifter		4 000	-	-	6 858
Sosiale utgifter		564	-	-	967
Kjøp av varer og tj som inngår i tj.produksjon		163 022 116	341 220 033	75 726 287	111 764 392
Kjøp av tjenester som erstatter tj.produksjon		-	-	-	-
Overføringer		21 620 872	5 135 089	-	16 513 340
Renteutgifter og omkostninger		581 615	-	-	446 119
Fordelte utgifter		-79 518	-	-	-
<b>Sum utgifter</b>		<b>185 149 648</b>	<b>346 355 122</b>	<b>75 726 287</b>	<b>128 731 677</b>

<b>Finanstransaksjoner</b>					
Avdrag på lån	14	1 990 965	550 000	550 000	2 578 425
Utlån		4 088 375	24 700 000	3 000 000	4 599 000
Kjøp av aksjer og andeler		1 820 039	1 586 000	1 300 000	1 399 103
Dekning av tidligere års udekket		-	-	-	-
Avsatt til ubundne investeringsfond	6	7 653 993	7 653 993	-	6 501 101
Avsatt til bundne investeringsfond	6	1 257 576	-	-	1 355 929
<b>Sum finansieringstransaksjoner</b>		<b>16 810 948</b>	<b>34 489 993</b>	<b>4 850 000</b>	<b>16 433 558</b>

<b>Finansieringsbehov</b>		126 925 645	296 970 977	74 901 030	117 610 879
Dekket slik:					
Bruk av lån		111 269 891	279 809 965	73 051 030	114 390 336
Salg av aksjer og andeler		-	-	-	-
Mottatte avdrag på utlån		1 942 799	550 000	550 000	1 776 979
Overført fra driftsregnskapet		3 300 100	3 300 100	-	320 000
Bruk av tidligere års udisponert	6	5 884 912	5 884 912	-	3 651 101
Bruk av disposisjonsfond		-	-	-	-
Bruk av bundne driftsfond		-	-	-	-
Bruk av ubundne investeringsfond	6	7 426 000	7 426 000	1 300 000	1 200 000
Bruk av bundne investeringsfond	6	1 332 755	-	-	2 157 375
<b>Sum finansiering</b>		<b>131 156 457</b>	<b>296 970 977</b>	<b>74 901 030</b>	<b>123 495 791</b>
<b>Udekket/udisponert</b>	<b>17</b>	<b>4 230 812</b>	<b>-</b>	<b>-</b>	<b>5 884 912</b>

BALANSE	Note	Regnskap 2017	Regnskap 2016
<b>EIENDELER</b>			
Anleggsmidler		1 704 391 217	1 504 297 541
Herav:			
Faste eiendommer og anlegg	10	1 040 423 152	898 916 993
Utstyr, maskiner og transportmidler	10	33 817 717	28 191 469
Utlån		15 305 664	13 160 088
Konserninterne langsiktige fordringer		-	-
Aksjer og andeler	11	17 309 435	15 489 396
Pensjonsmidler	7	597 535 249	548 539 595
Omløpsmidler		367 220 768	358 329 768
Herav:			
Kortsiktige fordringer		50 740 987	48 635 272
Konserninterne kortsiktige fordringer		-	-
Premieavvik	7	25 048 691	24 346 850
Aksjer og andeler	11	95 934 136	103 684 398
Sertifikater		-	-
Obligasjoner		-	-
Derivater		-	-
Kasse, postgiro, bankinnskudd		195 496 954	181 663 248
<b>SUM EIENDELER</b>		<b>2 071 611 985</b>	<b>1 862 627 308</b>

<b>EGENKAPITAL OG GJELD</b>			
Egenkapital		359 608 561	280 854 946
Herav:			
Disposisjonsfond	6	83 489 842	83 351 557
Bundne driftsfond	6	13 950 603	13 310 115
Ubundne investeringsfond	6	67 759 689	67 531 696
Bundne investeringsfond	6	1 273 784	1 348 963
Regnskapsmessig mindreforbruk	6, 15	26 049 842	21 783 323
Regnskapsmessig merforbruk		-	-
Udisponert i inv.regnskap	6, 17	4 230 812	5 884 912
Udekket i inv.regnskap		-	-
Kapitalkonto	5	160 749 012	85 539 404
Endring i regnskapsprinsipp som påvirker AK (drift	2	8 520 685	8 520 685
Endring i regnskapsprinsipp som påvirker AK (inves	2	-6 415 709	-6 415 709
Langsiktig gjeld		1 607 279 037	1 484 796 078
Herav:			
Pensjonsforpliktelser	7	730 782 109	689 282 925
Ihendehaverobligasjonslån	12, 13	100 000 000	-
Sertifikatlån	12, 13	410 000 000	-
Andre lån	12, 13	366 496 928	795 513 153
Konsernintern langsiktig gjeld		-	-
Kortsiktig gjeld		104 724 387	96 976 284
Herav:			
Kassekredittlån		-	-
Annen kortsiktig gjeld		104 724 387	96 976 284
Derivater		-	-
Konsernintern kortsiktig gjeld		-	-
Premieavvik		-	-
<b>SUM EGENKAPITAL OG GJELD</b>		<b>2 071 611 985</b>	<b>1 862 627 308</b>
<b>MEMORIAKONTI</b>			
Memoriakonto		63 636 835	66 037 944
Herav:			
Ubrukte lånemidler		63 636 835	66 037 944
Motkonto til memoriakontiene		-63 636 835	-66 037 944

Regnskapsskjema 1A - drift		Regnskap 17	Reg. budsjett	Oppr.budsjet	Regnskap 16
Skatt på inntekt og formue		218 659 061	212 651 000	212 651 000	205 516 168
Ordinært rammetilskudd		283 022 952	281 247 000	281 247 000	281 291 781
Skatt på eiendom		-	-	-	-
Andre direkte eller indirekte skatter		-	-	-	-
Andre generelle statstilskudd		13 749 211	14 133 060	14 133 060	8 190 795
<b>Sum frie disponible inntekter</b>		<b>515 431 224</b>	<b>508 031 060</b>	<b>508 031 060</b>	<b>494 998 744</b>

Renteinntekter og utbytte		3 513 058	1 610 000	1 610 000	3 143 821
Gevinst finansielle instrumenter (omløpsmidler)	11	5 721 544	1 420 800	1 420 800	3 942 647
Renteutg.,provisjoner og andre fin.utg.		14 438 424	15 850 268	15 850 268	14 785 016
Tap finansielle instrumenter (omløpsmidler)		-	-	-	-
Avdrag på lån	14	25 894 042	24 852 181	24 852 181	23 354 694
<b>Netto finansinnt./utg.</b>		<b>-31 097 864</b>	<b>-37 671 649</b>	<b>-37 671 649</b>	<b>-31 053 243</b>

Til dekning av tidligere regnsk.m. merforbruk		-	-	-	-
Til ubundne avsetninger	6	18 069 323	18 069 323	-	13 998 602
Til bundne avsetninger	6	9 653			6 201
Bruk av tidligere regnsk.m. mindreforbruk	6	21 783 323	21 783 323	-	14 748 613
Bruk av ubundne avsetninger	6	17 942 621	17 942 621	17 942 621	1 211 475
Bruk av bundne avsetninger			-	-	-
<b>Netto avsetninger</b>		<b>21 646 968</b>	<b>21 656 621</b>	<b>17 942 621</b>	<b>1 955 285</b>
Overført til investeringsregnskapet		-3 300 100	-3 300 100	-	-320 000
<b>Til fordeling drift</b>		<b>502 680 228</b>	<b>488 715 932</b>	<b>488 302 032</b>	<b>465 580 786</b>

Sum fordelt til drift (fra skjema 1B)		476 630 386	488 715 932	488 302 032	443 797 464
Regnskapsmessig mer/mindreforbruk	15	26 049 842	-	-	21 783 322
<b>SENTRALADMINISTRASJONEN</b>		<b>44 733 154</b>	<b>45 746 540</b>	<b>50 024 850</b>	<b>44 524 922</b>
OPPVEKST		231 859 455	233 219 743	230 768 077	224 139 595
HELSE OG SOSIAL		203 697 061	206 362 402	205 335 053	183 755 628
KULTUR		8 711 635	8 835 813	8 819 143	8 183 564
PBD		45 163 697	48 865 841	25 276 385	43 017 466
VAR		-3 458 577	-2 003 050	-8 402 220	-3 217 929
PBO		4 395 614	5 373 284	5 062 978	3 643 981
<b>KOMMUNESTYRET SITT OMRÅDE</b>					
Motpost avskrivning		-33 436 391	-33 436 391		-31 588 052
Konsulenttenester		344 367	317 750	317 750	310 078
Nto. Pensjon (premieavvik, overskot m.m.)		-6 402 975	-5 518 000	-9 851 984	-8 724 501
Ressurskrevjande brukarar		-19 124 000	-19 448 000	-19 448 000	-20 434 000
Leasing utgifter bil		129 296			186 712
Utgift taksering eigedomsskatt		18 050	400 000	400 000	
Andre generelle statstilskot ført under sektorane					
<b>SUM</b>		<b>476 630 386</b>	<b>488 715 932</b>	<b>488 302 032</b>	<b>443 797 464</b>

Regnskapsskjema 2A - investering		Regnskap 17	Reg. budsjett	Oppr.budsjet	Regnskap 16
Investeringer i anleggsmidler	10	185 149 648	346 355 122	75 726 287	128 731 677
Utlån og forskutteringer		4 088 375	24 700 000	3 000 000	4 599 000
Kjøp av aksjer og andeler		1 820 039	1 586 000	1 300 000	1 399 103
Avdrag på lån	14	1 990 965	550 000	550 000	2 578 425
Dekning av tidligere års udekket		-	-	-	-
Avsetninger	6	8 911 569	7 653 993	-	7 857 030
<b>Årets finansierungsbehov</b>		<b>201 960 596</b>	<b>380 845 115</b>	<b>80 576 287</b>	<b>145 165 235</b>
<b>Finansiert slik:</b>					
Bruk av lånemidler		111 269 891	279 809 965	73 051 030	114 390 336
Inntekter fra salg av anleggsmidler		6 373 335	1 984 881	-	6 804 103
Tilskudd til investeringer		-	-	-	-
Kompensasjon for merverdiavgift		21 497 426	31 205 257	5 675 257	16 513 340
Mottatte avdrag på utlån og refusjoner		48 858 799	51 234 000	550 000	5 400 328
Andre inntekter		248 190	-	-	613 563
Sum ekstern finansiering		188 247 641	364 234 103	79 276 287	143 721 671
Overført fra driftsregnskapet		3 300 100	3 300 100	-	320 000
Bruk av tidligere års udisponert	6	5 884 912	5 884 912	-	3 651 101
Bruk av avsetninger	6	8 758 755	7 426 000	1 300 000	3 357 375
<b>Sum finansiering</b>		<b>206 191 408</b>	<b>380 845 115</b>	<b>80 576 287</b>	<b>151 050 147</b>
<b>Udekket/udisponert</b>	<b>17</b>	<b>4 230 812</b>	<b>-</b>	<b>-</b>	<b>5 884 912</b>
SENTRALADMINISTRASJONEN		20 261 816	27 798 033	2 140 000	1 972 095
OPPVEKST		1 348 298	2 126 287	1 926 287	842 037
HELSE OG SOSIAL		2 893 239	4 190 000	3 200 000	804 744
TEKNISK		113 755 467	176 991 665	22 900 000	80 405 207
VAR		46 890 829	135 009 137	45 560 000	44 707 594
PBO		-	240 000	-	-
<b>SUM INVESTERINGER</b>		<b>185 149 648</b>	<b>346 355 122</b>	<b>75 726 287</b>	<b>128 731 677</b>



# NOTER 2017

## **NOTE nr. 1. Rekneskapsprinsipp**

Rekneskapen er utarbeidd i samsvar med kommunelova, reglar i forskrifter og standardardar i medhald av god kommunal rekneskapsskikk.

### Rekneskapsprinsipp

All tilgang og bruk av midlar i året som vedkjem kommunen si verksemd går fram av driftsrekneskapen eller investeringsrekneskapen. Rekneskapsføring av tilgang og bruk av midlar berre i balanserekneskapen vert ikkje gjort.

Alle utgifter, utbetalingar, inntekter og innbetalingar er rekneskapsført brutto. Dette gjeld også interne finansieringstransaksjonar. Alle kjente utgifter, utbetalingar, inntekter og innbetalingar i året er teke med i årsrekneskapen, anten dei er betalt eller ikkje. For lån er berre den delen av lånet som faktisk er brukt i året ført i investeringsrekneskapen. Den delen av lånet som ikkje er brukt, er registrert som memorialpost.

I den grad enkelte utgifter, utbetalingar, inntekter eller innbetalingar ikkje kan fastsetjast eksakt når rekneskapen vert avlagd, vert registrert eit stipulert beløp i årsrekneskapen.

### Klassifisering av anleggsmidlar og omløpsmidlar

I balanserekneskapen er anleggsmidlar eigedelar bestemt til varig eige eller bruk for kommunen. Andre eigedelar er omløpsmidlar. Fordringar knytt til eigen vare- og tenesteproduksjon er omløpsmidlar.

Andre fordringar er omløpsmidlar dersom desse forfell til betaling innan eitt år etter inntakstidspunktet. Elles er dei klassifisert som anleggsmidlar.

Kommunen føl KRS (F) nr 4 – Avgrensing mellom driftsrekneskapen og investeringsrekneskapen. Standarden har særleg mykje å seie for skiljet mellom vedlikehald og påkosting i høve til anleggsmidlar. Utgifter som kjem til for å oppretthalde anleggsmiddelet sitt kvalitetsnivå vert utgiftsført i driftsrekneskapen. Utgifter som representerer ei standardheving av anleggsmiddelet utover standard ved inntakstidspunkt vert utgiftsført i investeringsrekneskapen og aktivert på anleggsmiddelet i balansen.

### Klassifisering av gjeld

Langsiktig gjeld er knytt til formåla i kommunelovens § 50 med unntak av likviditetstrekkrettighet/ likviditetslån jfr kl. § 50 nr 5. All annen gjeld er kortsiktig gjeld. Neste års avdrag på utlån inngår i anleggsmidlar og neste års avdrag på lån inngår i langsiktig gjeld.

### Vurderingsreglar

Omløpsmidlar vert vurdert til lågaste verdi av inntakskost og verkeleg verdi. Marknadsbaserte finansielle omløpsmidlar skal alltid vurderast til verkeleg verdi.

Uteståande fordringar er vurdert til pålydande med frådrag for forventta tap.

Anleggsmidlar er vurdert til inntakskost. Anleggsmidlar med avgrensa økonomisk levetid vert avskrivne med like store årlege beløp over levetida til anleggsmiddelet. Avskrivningane startar året etter anleggsmiddelet er inntekte/teke i bruk av verksemda. Avskrivingsperiodane er i tråd med § 8 i forskrift om årsrekneskap og årsmelding.

Anleggsmidlar som har hatt varige verdifall er nedskrivne til verkeleg verdi i balansen.

Vurderingane for egedelar gjeld tilsvarande for kortsiktig og langsiktig gjeld. Opptakskost utgjer gjeldsposten sin pålydande i norske kroner på det tidspunktet som gjelda oppstår. Låneomkostningar (gebyr, provisjonar mv.) og over- og underkurs er finansutgifter og – inntekter. Over- og underkurs vert periodisert over lånet si løpetid som kortsiktig fordring/gjeld etter same prinsipp som gjeld for obligasjonar som vert haldne til forfall.

### Sjølvkostutrekningar

Innanfor dei rammene der sjølvkost er sett som den rettslege ramma for kva kommunen kan krevje av brukarbetalingar reknar kommunen sjølvkost etter nye retningslinjer gitt av Kommunal- og moderniseringsdepartementet. Rundskriv H-3/14.

For dei tenestene der kommunen sjølv har valt å krevje inn brukarbetalingar etter sjølvkostprinsippet vert dei same retningslinjene følgt.

### Mva-plikt og mva-kompensasjon

Kommunen følger reglane i mva-lova for dei tenesteområda som er omfatta av lova. For dei andre delane av kommunen si verksemd krev kommunen mva-kompensasjon.

Motteken kompensasjon for betalt mva er finansiert av kommunen gjennom redusert statstilskot i inntektssystemet.

### **NOTE nr. 2 Endring av prinsipp, estimater og tidligare års feil**

<b>Konto for endring av regnskapsprinsipp viser</b>	<b>31.12.2017</b>	<b>31.12.2016</b>
Endring av regnskapsprinsipp som påverkar AK (drift)	-8 520 685	-8 520 685
Endring av regnskapsprinsipp som påverkar AK (investering)	6 415 709	6 415 709
<b>Sum</b>	<b>-2 104 976</b>	<b>-2 104 976</b>

### **NOTE nr. 3 Hendingar etter balansedagen**Ingen.

Ingen

## NOTE nr. 4 Endring i arbeidskapital

### Del 1 Endring i arbeidskapital drifts- og investeringsrekneskapen

Anskaffelse av midler		Regnskap 2017	Regnskap 2016
Inntekter driftsdel (kontoklasse 1)	SUM(600:670; 700:780;800:895)	-676 557 912	-646 239 381
Inntekter investeringsdel (kontoklasse 0)	SUM(600:670; 700:770;800:895)	-75 034 951	-27 554 356
Innbetalinger ved eksterne finanstransaksjoner	SUM(900:929)	-122 447 293	-123 253 783
<b>Sum anskaffelse av midler</b>		<b>-874 040 155</b>	<b>-797 047 520</b>
Anvendelse av midler			
Utgifter driftsdel (kontoklasse 1)	SUM(010:285;300:480) -690	637 114 656	594 258 903
Utgifter investeringsdel (kontoklasse 0)	SUM(010:285;300:480) -690	184 568 033	128 285 558
Utbetalinger ved eksterne finanstransaksjoner	SUM(500:529)	48 813 460	47 162 357
<b>Sum anvendelse av midler</b>		<b>870 496 149</b>	<b>769 706 819</b>
<i>Anskaffelse - anvendelse av midler</i>		-3 544 006	-27 340 701
Endring i ubrukte lånemidler		2 401 109	26 060 902
<b>Endring i arbeidskapital</b>		<b>1 142 897</b>	<b>1 279 799</b>

### Del 2 Endring i arbeidskapital balansen

Tekst	Konto	Regnskap 2017	Regnskap 2016
Omløpsmidler	2.1		
Endring kortsiktige fordringer	2.13 - 2.17	2 105 715	8 026 381
Endring aksjer og andeler	2.18	-7 750 262	3 942 647
Premieavvik	2.19	701 841	2 130 894
Endring sertifikater	2.12	0	0
Endring obligasjoner	2.11	0	0
Endring betalingsmidler	2.10	13 833 706	-4 264 480
<b>Endring omløpsmidler</b>		<b>8 891 000</b>	<b>9 835 442</b>
Kortsiktig gjeld	2.3		
Endring kassekredittlån	2.31	0	0
Endring annen kortsiktig gjeld	2.32 - 2.38	7 748 104	8 555 643
Premieavvik	2.39	0	0
<b>Endring arbeidskapital</b>		<b>1 142 897</b>	<b>1 279 799</b>

**NOTE nr. 5 Kapitalkonto**

	DEBET		KREDIT
		Kapitalkonto pr. 01.01.2017	85 539 404
Debetposter i året:		Kreditposter i året:	
Sal av fast eidegom, anlegg, utstyr, maskiner og transportmiddel	6 373 335	Aktivering fast eidegom, anlegg, utstyr, maskiner og transportmiddel	185 229 169
Avskrivning: Eidegom, anlegg, utstyr, maskiner og transportmidlar	33 436 391	Oppskrivning fast eidegom/anlegg	1 712 964
Nedskrivning: Eidegom, anlegg, utstyr, maskiner og transportmidlar	-		
Sal aksjar/andeler	-	Kjøp av aksjar/andeler	285 800
Nedskrivning aksjar/andeler	-	Oppskrivning av aksjar/andeler	-
Avdrag på utlån - sosiale utlån	-	Utlån - sosiale utlån	-
Avdrag på utlån - andre utlån	1 942 799	Utlån - andre utlån	4 088 375
Avskrivning på utlån - sosiale utlån	-	Avdrag på eksterne lån	27 885 007
Avskrivning på utlån - andre utlån			
Bruk av lånemidlar	111 269 891		
		Aktivert egenkapitalinnskot KLP	1 534 239
Endring pensjonsforpliktingar (auke)	41 499 184	Endring pensjonsforpliktingar (red.)	
Endring pensjonsmidlar SPK		Endring pensjonsmidlar SPK	2 369 103
Endring pensjonsmidlar KLP		Endring pensjonsmidlar KLP	46 626 551
Endring pensjonsmidlar andre selskap		Endring pensjonsmidlar andre selskap	
Urealisert kurstap utanlandslån		Urealisert kursgevinst utenl.lån	
Kapitalkonto pr. 31.12.2017	160 749 012		
	<b>355 270 612</b>		<b>355 270 612</b>

**NOTE nr. 6 Avsetningar og bruk av avsetningar**

**Del 1 Alle fond, avsetningar og bruk av avsetningar drifts- og investeringsregnskapet**

Alle fond	KOSTRA-art	Regnskap 2017	Regnskap 2016
Avsetninger til fond	SUM(530:550)+ 580	59 893 365,84	52 768 302,16
Bruk av avsetninger	SUM(930:958)	-56 349 359,74	-25 427 601,18
Til avsetning senere år	980	0,00	0,00
<b>Netto avsetninger</b>		<b>3 544 006,10</b>	<b>27 340 700,98</b>

Denne tabellen viser fondstransaksjonar samt føring av årets og tidlegare års resultat.

**Del 2 Disposisjonsfond avsetningar og bruk av avsetningar**

Disposisjonsfond	KOSTRA-art/balanse	Regnskap 2017	Regulert budsjett	Regnskap 2016
IB 01.01	2.56	83 351 557		70 564 430
Avsetninger driftsregnskapet	540	18 080 906	18 080 906	13 998 602
Herav budsjettskjema 1A				
Herav brutto budsjettskjema 1B				
Bruk av avsetninger driftsregnskapet	940	17 942 621	17 942 621	1 211 475
Herav budsjettskjema 1A				
Herav brutto budsjettskjema 1B				
Bruk av avsetninger investeringsregnskapet	940	0	0	0
<b>UB 31.12</b>	<b>2.56</b>	<b>83 489 842</b>		<b>83 351 557</b>

Vesentlege avsetningar	Beløp	Vedtaks sak
Disponering av mindreforbruk 2016	18 069 323	K-044/17
Vesentleg bruk	Beløp	Vedtaks sak
Saldering budsjett 2017	17 942 621	B-2017

### Del 3 Bunde driftsfond avsetningar og bruk av avsetningar

UB 31.12 viser saldoen på bunde driftsfond. Midlane er bunde til bestemte formål og kan ikkje endrast av kommunestyret.

Bundet driftsfond	Kostra art/balanse	Regnskap 2017	Regnskap 2016
IB 0101	2.51	13 310 115	12 524 718
Avsetninger	550	2 620 237	3 244 435
Bruk av avsetninger driftsregnskapet	950	1 979 749	2 459 038
Bruk av avsetninger investeringsregnskapet	950	-	0
UB 31.12	2.51	13 950 603	13 310 115

### Dei største transaksjonane på bunde driftsfond:

<b>Avsetning:</b>	
Vidareutdanning av lærarar	362 000
Ny rammeplan barnehager	302 250
Velferdsteknologi	200 000
Palliativplan M&R	819 753
Avsetning bundefond renovasjon	170 565
Avsetning bundefond slam	411 158
<b>Bruk:</b>	
Kvardagsrehabilitering	369 542
Bundefond vatn	718 368
Bundefond avløp	740 891

### Del 4 Ubunde investeringsfond avsetningar og bruk av avsetningar

Ubundet investerings fond	Kostra art/balanse	Regnskap 2017	Regulert budsjett	Regnskap 2016
IB 0101	2.53	67 531 696		62 230 595
Avsetninger	548	7 653 993	7 653 993	6 501 101
Bruk av avsetninger	948	7 426 000	-7 426 000	1 200 000
UB 31.12	2.53	67 759 689		67 531 696

UB 31.12 viser saldoen på ubunde investeringsfond. Fondet er til kommunestyrets frie disposisjon til investeringsformål. Det er m.a. dette fondet som er ute til aktiv forvaltning.

Avsetning og bruk	Beløp	Vedtak sak/dato
Salg av Røde Kors hytta	232 771	K-050/17
Avsetning udisponerte midlar 2016	5 884 912	K-044/17
Salg av Markvegen 3 og 9	1 536 310	K-049/17
Bruk av ubundne kapitalfond	7 426 000	K-sak 11,70,72 og 81

### Del 5 Bunde investeringsfond avsetningar og bruk av avsetningar

Bundet investerings fond	Kostra art/balanse	Regnskap 2017	Regnskap 2016
IB 0101	2.55	1 348 963	2 150 409
Avsetninger	550	1 257 576	1 355 929
Bruk av avsetninger	958	1 332 755	2 157 375
UB 31.12	2.55	1 273 784	1 348 963

Avsetning og bruk	Beløp
<b>Avsetning:</b>	
Innbetaling av startlån	1 257 576
<b>Bruk:</b>	
Innløysing av startlån	1 279 318

Dette er ekstraordinær innbetaling på vidareformidlingslån.

### NOTE nr. 7 PENSJONER

Kommunen har kollektive pensjonsforsikringar for dei tilsette i Kommunal Landspensjonskasse (KLP) og Statens pensjonskasse (STP).

Etter § 13 i årsrekneskapen skal driftsrekneskapet belastast med pensjonskostnader som er berekna ut i frå langsiktige føresetnadar om avkastning, lønsvekst og G- regulering.

Pensjonskostnadane vert berekna på ein annan måte enn den utbetalte premien, og det er difor normalt forskjell mellom desse to tala. Forskjellen mellom betalt premie og berekna pensjonskostnad vert kalla premieavvik, og skal inntekts- eller utgiftsførast i driftsrekneskapet. Premieavviket vert tilbakeført slik:

Premieavvik 2002 - 2010	15 år
Premieavvik 2011 - 2013	10 år
Premieavvik 2014 og seinere	7 år

Økonomiske føresetnader (§13-5):	KLP	SPK
Forventa avkastning pensjonsmidlar	4,50 %	4,20 %
Diskonteringsrente	4,00 %	4,00 %
forventa årlig lønnsvekst	2,97 %	2,97 %
forventa årlig G- og pensjonsregulering	2,97 %	2,97 %

Alle tal i 1000 kr.	KLP		SPK	
	2017	2016	2017	2016
<b>Pensjonskostnad (F § 13-1, C)</b>				
Årets pensjonsopptjening, nåverdi	28 279	26 198	6 931	6 478
Rentekostnad av påløpt pensjonsforpliktelse	23 245	21 837	4 292	4 080
Avrekning tidlegare år				
- Forventet avkastning på pensjonsmidlene	-21 763	-20 217	-3 208	-3 182
Administrasjonskostnader	2 115	1 980	241	227
<b>Netto pensjonskostnad (inkl. adm.)</b>	<b>31 876</b>	<b>29 798</b>	<b>8 256</b>	<b>7 603</b>
Betalt premie i året	<b>36 140</b>	<b>33 856</b>	<b>8 450</b>	<b>8 545</b>
<b>Årets premieavvik</b>	<b>-4 264</b>	<b>-4 057</b>	<b>-195</b>	<b>-941</b>
Pensjonskostnad i følge regnskapet	31 564	29 201	6 679	5 964
2% tilsette	4 512	4 207	1 351	1 280
Sikringsordningen	-131	-120		
Årets premieavvik	4 264	4 057	195	941
Sum amortisert premieavvik	-4 070	-3 490	225	360
Betalt premie i året	36 139	33 855	8 450	8 545

### Pensjonsmidlar, pensjonsforpliktingar, akkumulert premieavvik (F § 13-1, E)

SPK og KLP	2017		2016	
Alle tal i 1000kr.		Avgift		Avgift
Brutto påløpte pensjonsforpliktelser pr.31.12.	714 316		671 890	
Pensjonsmidler pr. 31.12.	597 535		548 540	
<b>Netto pensjonsforpliktelser pr 31.12.</b>	<b>116 781</b>	<b>16 466</b>	<b>123 350</b>	<b>17 392</b>
Årets premieavvik	4 459		4 998	
Sum premieavvik tidligere år (pr. 01.01.)	21 337		19 470	
Sum amortisert premieavvik dette året	-3 844		-3 131	
<b>Akkumulert premieavvik pr. 31.12</b>	<b>21 952</b>	<b>3 095</b>	<b>21 337</b>	<b>3 009</b>

Definisjon av netto pensjonsforplikting:

*"Netto pensjonsforpliktingar er den forholdsmessige andel av noverdien av framtidige pensjonsutbetalingar opptent av de tilsette på balansedagen, som ikkje er dekket av innbetalt pensjonspremie og avkastning på disse (pensjonsmidlane). Gjenstående amortisering/estimataavvik er forskjellen mellom fullstendig aktuarberekna pensjonsforpliktingar/-midlar og regnskapsført saldo iht. forskrift. "*

KLP (Alle tall i 1000 kr.)	2017	2016	2015	2014
Netto pensj.kostn (inkl.adm.) iht.aktuar	31 876	29 798	29 398	29 065
- Årets pensjonspremie (jf aktuarberegning.)	36 140	33 856	27 179	38 344
=Årets premieavvik	-4 264	-4 058	2 219	-9 279
Arbeidstakers andel	4 512	4 207	3 902	3 740
Av dette er:				
AFP sjørisiko	1 402	1 338	966	608
Reguleringspremie	11 224	12 604	9 257	8 882

Spesifikasjon av brutto pensjonsforpliktelse UB	KLP	SPK	SUM
Estimat	Pensjons-	Pensjons-	Pensjons-
Alle tal i 1000kr.	forpliktelser	forpliktelser	forpliktelser
Brutto pensjonsforpliktelse 1.1 samt fisjon/fusjon	559 327	112 564	671 891
+/- Estimatavvik forpliktelser IB 1.1.	2 101	-5 268	-3 167
+/- overførte/mottatte avvik			
<b>= Faktisk forpliktelse IB 1.1</b>	<b>561 428</b>	<b>107 296</b>	<b>668 724</b>
+ Årsopptjening	28 279	6 931	35 210
+ Rentekostnad	23 245	4 292	27 537
-Utbetalinger	-17 154		-17 154
<b>=Brutto pensjonsforpliktelse UB 31.12 - Estimat</b>	<b>595 798</b>	<b>118 519</b>	<b>714 317</b>

Spesifikasjon av brutto pensjonsmidler UB	KLP	SPK	SUM
Estimat	Pensjons-	Pensjons-	Pensjons-
Alle tal i 1000kr.	midler	midler	midler
Brutto pensjonsmidler 1.1 samt fisjon/fusjon	467 204	81 336	548 540
+/- Estimatavvik midler IB 1.1.	7 992	-9 049	-1 057
+/- overførte/mottatte avvik			0
<b>= Faktiske pensjonsmidler IB 1.1</b>	<b>475 196</b>	<b>72 287</b>	<b>547 483</b>
+ Innbetalt premie/tilskudd (inkl. adm.)	36 140	8 450	44 590
-Administrasjonskost	-2 115	-241	-2 356
-Utbetalinger	-17 154		-17 154
+Forventet avkastning	21 764	3 208	24 972
<b>=Brutto pensjonsmidler UB 31.12. - Estimat</b>	<b>513 831</b>	<b>83 704</b>	<b>597 535</b>

PREMIEFOND - KLP, (alle tall i 1000Kr.)	2017	2016
Innestående på premiefond 01.01.	-73	-89
Tilført premiefondet i løpet av året	-5 032	-5 733
Bruk av premiefondet i løpet av året	5 041	5 822
Garantert rente	-63	-73
Innestående på premiefond 31.12.	-63	-73

## NOTE nr. 8 Garantiar gitt av kommunen

Kommunen kan gi garantiar med heimel i KL § 51 og forskrift om kommunale og fylkeskommunale garantiar KRD 2. februar 2001.

NOTE Garantiar gitt av kommunen – ned kvittert per 31.12.17			
Garanti gitt til	Garantibeløp	Restbeløp	Garantien går ut
<b>Stiftelsar:</b>			
Vågstunet - Nordea		1 321 168	
Rørstad Barnehage - Husbanken	7 690 000	5 176 951	Ved utgangen av 2033
<b>Andre:</b>			
Sula Bedriftsteneste kommunal Banken, <b>sjølvskyldnar kausjon</b>	10 000 000	8 207 440	18.05.2038
Sula Bedriftsteneste kommunal Banken, <b>sjølvskyldnar kausjon</b>	3 000 000	2 820 000	31.05.2041
Sula Bedriftsteneste as - Nordea	6 400 000	725 252	2022
Ålesund Havnevesen	8 lån i KLP	6 769 408	2019/2046

Sula Bedriftsteneste fekk ein sjølvskyldnar kausjon på 1. mill. kroner i haust, lånet frå kommunalbanken vart utbetalt i januar 2018.



**NOTE nr. 9 Interkommunalt samarbeid**

Sula kommune har ikkje fordringar og gjeld til kommunale føretak, bedrifter og samarbeid jf. Kommunelova § 11 og 27.

Interkommunale selskap (IKS) og anna interkommunalt samarbeid der Sula kommune er med.

<b>Tekst</b>	<b>Utgifter 2017</b>	<b>Utgifter 2016</b>
<b>IKS:</b>		
IKA (interkommunalt arkiv); IKS	168 926	158 703,00
Interkommunal revisjon; IKS	745 000	726 000,00
Sunnmøre kontrollutv. Sekr.	191 088	184 452
Årim, avfall og slam	7 997 140	7 294 102,00
Sunnmøre regionråd IKS, kontingent	160 000	154 000
Sunnmøre regionråd med.finansieringer	35 994	57 930
Ålesundsregionens Havnevesen		
<b>Vertskommune samarbeid:</b>		
Ålesund kommune, arbeidsgiverkontroll	471 044	343 855,00
Ålesund kommune Feie og tilsynsavtale	1 075 281	1 042 776
Legevakt	1 827 348	1 644 136
ØDH	1 624 462	307 668
Overgrepsmottak	100 409	79 808
Nødnett 116/117	815 762	703 777
Krisesenter	633 903	509 824
e-kommune Sunnmøre § 27	3 716 172	3 639 543
Landbrukstenester, Ørskog kommune	139 094	257 093
Akutt forurensing	63 425	62 702
<b>Anna samarbeid/kjøp av tenester:</b>		
Møre og Romsdal 110	342 266	340 176
Ålesund regionens innkjøpssamarbeid	129 133	124 849
Ålesund kommune, avtale brannvesen	1 338 186	1 275 416
Destinasjon Ålesund og Sunnmøre	268 022	254 272
Ålesund kommune produksjon av vatn	2 074 556	1 972 792
Ålesund kommune voksenopplæringscenteret	3 298 080	3 958 905
<b>SUM overføringar</b>	<b>27 215 291</b>	<b>25 092 779</b>

**NOTE nr. 10 Anleggsmidler**

Kommunen føl inndelinga av anleggsmidler og avskrivingsplan i samsvar med rekneskapsforskriftene § 8. Kommunen har følgjande anleggsmiddelgrupper med tilhørande avskrivingsplan:

Anleggsmiddel gruppe	Avskrivn. plan	Eigedelar
Gruppe 1	5 år:	EDB-utstyr, kontormaskiner og liknande.
Gruppe 2	10 år:	Anleggsmaskiner, maskiner, inventar og utstyr, verktøy og transportmidlar og liknande.
Gruppe 3	20 år:	Brannbiler, parkeringsplassar, trafikklys, tekniske anlegg (VAR), renselanlegg, pumpestasjonar, forbrenningsanlegg og liknande.
Gruppe 4	40 år:	Bustader, skoler, barnehagar, idrettshaller, veier og leidningsnett og liknande.
Gruppe 4	50 år:	Forretningsbygg, lagerbygg, administrasjonsbygg, sjukeheim og andre institusjonar, kulturbygg, brannstasjonar og liknande
Gruppe 5	.	Tomter

Gevinst/tap ved avgang av anleggsmidler i regnskapsåret er bare bokført i balansen i tråd med kommunale regnskapsforskrifter gjennom ein opp/nedskrivning av anleggsmiddelet mot kapitalkontoen.

Alle tal i 1000 kr.

1. Bokført verdi pr. 31.12.2017	GRUPPE 1	GRUPPE 2	GRUPPE 3	GRUPPE 4	GRUPPE 5	Sum
Akkumulert anskaffelseskost pr. 01.01.17	31 643	30 856	20 783	1 133 022	37 026	1 253 330
Akkumulerte/reverserte nedskrivinger	-	-221	-	-	-	-221
Akkumulerte ordinære avskrivinger pr. 01.01.17	-21 259	-16 569	-8 094	-280 060	-	-325 982
Bokført verdi 01.01.17	10 384	14 066	12 689	852 962	37 026	927 127
Tilgang i året	5 592	4 655	1 952	157 012	16 018	185 229
Avgang i året	-	-135	-	-4 293	-	-4 428
Delsalg i året	-	-	-	-233	-	-233
Årets ordinære avskrivinger	-3 438	-1 900	-781	-27 317	-	-33 436
Årets nedskrivinger	-	-	-	-	-	-
Årets reverserte nedskrivinger	-	-	-	-	-	-
Bokført verdi 31.12.17	12 538	16 687	13 860	978 132	53 044	1 074 260

**NOTE nr. 11 Finansielle anleggsmidler og omløpsmidlar**

Aksjar og andelar:

	2017	2016
EIGENKAPITALINNSKUDD KLP	14 660 629	13 126 390
BIBLIOTEKSENTRALEN KR 1.500	1	1
A/S DAG OG TID	100	100
A/S NORDHEIS	1 900	1 900
ÅL. OG GISKE BRUSELSKAP KR. 25.000	1	1
NORDØYVEGEN KR. 2.000	1	1
STORFJORDSAMBANDET KR. 2.000	1	1
HURDALESENTERET KR. 5.000	1	1
HAREID FAST.L.	40 001	40 001
TRESFJORDBRUA	5 000	5 000
DET NORSKE TEATER	1 000	1 000
SULA BEDRIFTSTENESTE	450 000	450 000
SULA RIDE OG FRITIDSS	25 000	25 000
MURITUN	60 000	60 000
SULA IDRETTSUTVIKLING	1 700 000	1 700 000
SUNNMØRE VEGINVEST	29 000	29 000
ÅRIM	41 000	41 000
ROVDEFJORD BRUA	10 000	10 000
THE NORTH WEST	285 800	

Aktiv forvaltning	Marknadsvardi	Marknadsvardi	Innløysing	Årets resultatførte
	31.12.2017	31.12.2016		verdiendring
<b>Fondsforvaltning</b>	<b>84 321 529</b>	<b>78 730 995</b>		<b>5 590 534</b>
<b>Pengem.fond</b>	<b>11 612 607</b>	<b>24 953 403</b>	<b>13 619 336</b>	<b>278 540</b>

Når det gjeld finansielle omløpsmidlar sjå eigen rapport om finansforvaltning utarbeidd pr. 31.12.17.

**NOTE nr. 12 Gjeldsforpliktingar – type gjeld og fordeling mellom långjevarar**

<b>Tekst</b>	<b>31.12.2017</b>	<b>31.12.2016</b>
Kommunen si samla lånegjeld	876 496 928	795 513 153
Fordelt på følgjande kreditorar:		
Husbanken	17 877 348	16 868 313
Kommunalbanken p.t og Nibor	50 075 580	50 100 840
Danske Bank fastrente 5 år	76 044 000	76 044 000
Kommunalbanken fastrente 10 år	122 500 000	122 500 000
KLP Fast	100 000 000	100 000 000
Swedbank fastrente 5 år, obligasjon	100 000 000	
Nordea Sertifikatlån		200 000 000
DNB Sertifikatlån	100 000 000	
Kommunalbanken Sertifikatlån	210 000 000	
Danske Bank sertifikatlån	100 000 000	230 000 000

<b>Lån med fastrente</b>	<b>31.12.2017</b>	<b>Renter</b>	<b>Bindingstid</b>
Kommunalbanken fastrente 10 år	122 500 000	2,23	09.04.2025
Danske Bank fastrente 5 år	76 044 000	1,52	14.01.2020
KLP fast 5 år	100 000 000	1,869	26.01.2021
Swedbank fastrente 5 år	100 000 000	1,758	01.09.2022

<b>Renteavtalar:</b>						
Inngått ikkje oppgjorde renteswapavtalar:						
All rente vert rekna mot 3 månaders Nibor, er den høgre enn						
utbetalt differanse, motsett må vi betale differ						
Beløp	Løper frå dato	Løper til dato	Betaler	Mottek	Formål	Finans-
					med sikring	reglement
50.000.000/DNB	22.08.2016	23.08.2021	3,21 %	3 Mnd Nibor	Rentesikring	§7,5

**NOTE nr. 13 Gjeldsforpliktingar fordelt på ulike område.**

**Gjeld som er knytt opp mot inntekter som vert regulert etter husbank eller statsobligasjonsrente:**

<b>Tekst</b>	<b>31.12.2017</b>	<b>31.12.2016</b>
Kommunen si samla lånegjeld	876 496 928	795 513 153
<b>Andel knyttet til sjølvkostområder:</b>		
Vann	74 343 171	67 654 541
Avløp	125 187 994	104 651 808
Renovasjon	10 822 452	4 938 485
<b>Andel knytt til rente og avdragskompensasjon:</b>		
Handlingsplan for eldre	25 153 377	26 952 810
Reform -97	0	418 000
Skulepakken - rentekompensasjon	11 261 341	12 401 423
Skulepakken II	20 375 000	20 375 000
Orgel-rentekompensasjon	1 587 216	1 753 882
Tak indre Sula kyrkje - rentekom.	1 816 939	1 962 119
Vidareformidlingslån:	17 877 348	16 868 313

Gjeld knytt til sjølvkost (VAR) gjeld vatn, avlaup og renovasjon vert betalt gjennom brukarbetaling. Gjeld vedkommande handlingsplan for eldre og reform- 97 vert betalt av staten ved ei refusjonsordning. Vidareformidlingslån vert betalt av dei innbyggjarane kommunen har lånt midlane til.

**NOTE nr. 14 Avdrag på gjeld**

<b>Avdrag</b>	<b>2017</b>	<b>2016</b>	<b>2015</b>
Betalt avdrag	25894042	23354694	18858876
Berekna minste lovlige avdrag	25894042	23354694	18858876
Differanse	0	0	0
Kommunen betaler lovens krav til minste avdrag.			

<b>Avdrag formidlingslån</b>	<b>Regnskap 2017</b>	<b>Regnskap 2016</b>
Betalte avdrag lån utlån	589 156	421 050
Mottatte avdrag frå formidlingslån og forskoteringar	-1 915 785	-1 776 978
Ekstraordinære avdrag	1 401 809	2 157 375
Bruk av avsette midlar på bunde investeringsfond	-1 332 755	-2 157 375
Avsette midlar på bunde investeringsfond	1 257 576	1 279 318

**NOTE nr. 15 Spesifikasjon over rekneskapsmessig mindreforbruk (overskot) drift og meirforbruk (underskot)**

Rekneskapsmessig mindreforbruk	Budsjett 2017	Regnskap 2017	Regnskap 2016
Tidlegare opparbeidd mindreforbruk	21 783 323	21 783 323	14 748 613
Årets disponering av mindreforbruk	21 783 323	21 783 323	14 748 613
Nytt mindreforbruk i regnskapsåret	-	26 049 842	21 783 323
Totalt mindreforbruk til disponering		26 049 842	21 783 323

**NOTE nr. 16 Spesifikasjon over rekneskaps messig udekka (underskot) investering**

Ingen

**NOTE nr. 17 Spesifikasjon over rekneskaps messig udisponert (overskot) investering**

Rekneskapsmessig udisponert	Regnskap 2017	Regnskap 2016
Tidligere opparbeidd udisponert	5 884 912	3 651 101
Årets disponering	5 884 912	3 651 101
Nytt udisponert i regnskapsåret	4 230 812	5 884 912
Totalt udisponert til disponering	4 230 812	5 884 912

**NOTE nr. 18 Vesentlege forpliktingar**

Type avtale	Årlig driftsutgift
<b>Leiekontrakt lokalar adresse:</b>	
NAV kommune	690 252
<b>Fast driftsavtale:</b>	
Sula bedriftsteneste as	1 166 226
Legevakt	1 827 348
ØDH	1 624 462
Vask av bygg	6 051 538
Brannvesen	1 338 186
Feiing	1 075 281
Krisesenter	633 903
Nødnett 116/117	815 762
Private barnehagar	54 382 000
Vaksenopplæring	3 298 080
Interkommunal revisjon; IKS	745 000
e-kommune Sunnmøre	3 716 172

**NOTE nr. 19 Vesentlege transaksjonar**

Ingen

**NOTE nr. 20 Tap på krav**

Tap på krav 2017 kr. 120.299.

**NOTE nr. 21 Fordringar og gjeld til kommunale føretak, bedrifter og samarbeid.**  
Ingen slike.

**NOTE nr. 22 Sjølvkosttenester**

Alle tal i 1000 kr.

Sjølvkostområde VATN	Regnskap 2017	Budsjett 2017	Regnskap 2016
Brukarbetalingar/salsinntekt	11506	11398	11635
Direkte kostnader	7848	8900	6528
Indirekte kostnader	346	489	140
Netto kapitalkostnader	4058	4033	3458
Øvrige inntekter		-32	
Overskot/underskot	-746	-1992	1509
Sjølvkost	93,9 %	84,7 %	114,9 %
Disponering til/frå bunde sjølvkostfond	-746	-288	1509
Kalkulatorisk rente sjølvkostfond	28		18
<b>Avsett til fond</b>	<b>-718</b>	<b>-288</b>	<b>1527</b>

Alle tal i 1000 kr.

Sjølvkostområde AVLØP	Regnskap 2017	Budsjett 2017	Regnskap 2016
Brukarbetalingar/salsinntekt	15066	14803	16064
Andre inntekter	5979		
Direkte kostnader	16703	7722	11749
Indirekte kostnader	381	492	178
Netto kapitalkostnader	6404	6160	5024
Overskot/underskot	-2443	429	-887
Sjølvkost	64,1 %	103,0 %	94,8 %
Disponering til/frå bunde sjølvkostfond	-740	289	-887
Kalkulatorisk rente sjølvkostfond	9		19
<b>Brukt/Avsett til fond</b>	<b>-740</b>	<b>289</b>	<b>-868</b>
<b>Framførbart underskot 31.12</b>	<b>1 711</b>		

Alle tal i 1000 kr.

Sjølvkostområde RENOVASJON	Regnskap 2017	Budsjett 2017	Regnskap 2016
Brukarbetalingar/salsinntekt	8409	8272	8177
Direkte kostnader	7837	8888	8052
Indirekte kostnader	105	217	59
Netto kapitalkostnad	347	73	46
<b>Overskot/underskot</b>			
Overskot/underskot	120	-906	20
Sjølvkost	101,4 %	90,1 %	100,2 %
<b>Disp. til/frå bunde sjølvkostfond</b>			
Disp. til/frå bunde sjølvkostfond	120	-906	20
Kalkulatorisk rente sjølvkostfond	50	44	41
<b>Avsett til fond/bruk av fond</b>	<b>170</b>	<b>-862</b>	<b>61</b>

Alle tal i 1000 kr.

Sjølvkostområde SLAM	Regnskap 2017	Budsjett 2017	Regnskap 2016
Brukarbetalingar/salsinntekt	625	675	660
Direkte kostnader	143	202	900
Indirekte kostnader	76	69	38
Netto kapitalkostnader		33	
<b>Overskot/underskot</b>			
Overskot/underskot	406	396	-278
Sjølvkost	285 %	222 %	70 %
<b>Disponering til/frå bunde sjølvkostfond</b>			
Disponering til/frå bunde sjølvkostfond	406	396	-278
Kalkulatorisk rente sjølvkostfond	5	0	3
<b>Bruk av fond</b>	<b>411</b>	<b>396</b>	<b>-275</b>

Alle tal i 1000 kr.

Sjølvkostområde FEIING	Regnskap 2017	Budsjett 2017	Regnskap 2016
Brukarbetalingar/salsinntekt	1250	1246	1219
Direkte kostnader	1128	1201	1112
Indirekte kostnader	56	93	42
Netto kapitalkostnader			
<b>Overskot/underskot</b>			
Overskot/underskot	66	-48	65
Sjølvkost	106 %	96 %	106 %
<b>Disp. til/frå bunde sjølvkostfond</b>			
Disp. til/frå bunde sjølvkostfond	66		65
Underskot til framføring	0		0
Kalkulatorisk rente sjølvkostfond	3		2
<b>Avsett til fond/bruk av fond</b>	<b>69</b>	<b>0</b>	<b>67</b>



Sjølvcostfond	Art	31.12.2016	Renter 2017	Bruk/avsetning 2017	31.12.2017
Bunde fond vatn	251080511	1 786 698	27 988	-746 356	1 068 330
Bunde fond avløp	251080512	740 891		-740 891	0
Bunde fond slam	251080510	58 861	5 185	405 973	470 019
Bunde fond renovasjon	251080506	2 499 362	50 674	119 891	2 669 927
Bunde fond feing	251080538	137 846	3 385	66 177	207 408

Alle tal i 1000 kr.

Reguleringsplaner	Regnskap 2017	Budsjett 2017	Regnskap 2016
Brukarbetalingar/salsinntekt	300	208	155
Direkte kostnader	1617	1106	920
Indirekte kostnader	171	63	36
Netto kapitalkostnader			21
Overskot/underskot	-1488	-961	-822
Sjølvcost	16,8 %	17,8 %	15,9 %

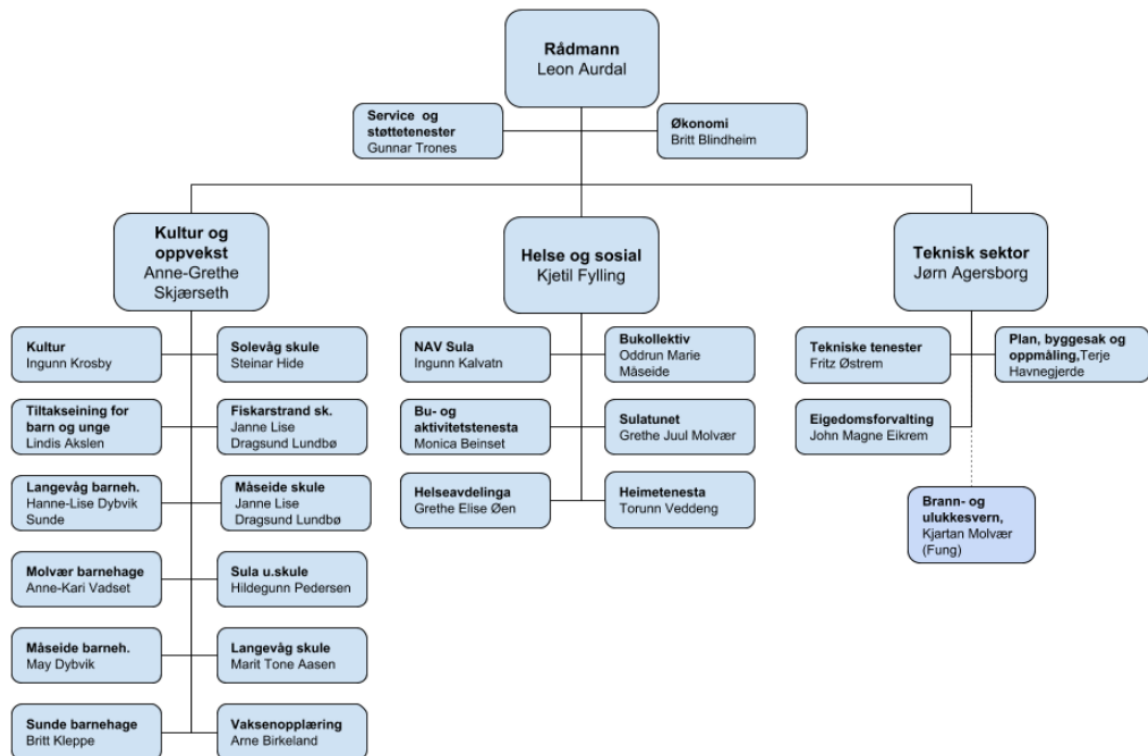
Alle tal i 1000 kr.

Bygge- og delesaker	Regnskap 2017	Budsjett 2017	Regnskap 2016
Brukarbetalingar/salsinntekt	1573	1507	1824
Direkte kostnader	2352	3087	2479
Indirekte kostnader	192	129	77
Netto kapitalkostnader			36
Overskot/underskot	-971	-1709	-768
Sjølvcost	61,8 %	46,9 %	70,4 %

Alle tal i 1000 kr.

Kart og oppmåling	Regnskap 2017	Budsjett 2017	Regnskap 2016
Brukarbetalingar/salsinntekt	1330	1469	1481
Direkte kostnader	2084	1152	1214
Indirekte kostnader	130	65	43
Netto kapitalkostnader			22
Underskot/overskot	-884	252	202
Sjølvcost	60 %	121 %	116 %

**NOTE nr. 23. Organisering av kommunen.**



Rådmannen er tilsett av kommunestyret som administrativ leiar av kommunen. Rådmannen si mynde vert utøvd av rådmannen sjølv, 3 kommunalsjefar og vidare gjennom delegasjon til leiarane for den einkilde driftseining.

**Tenester som vert løyst gjennom interkommunalt samarbeid er:**

- Krisesenter
- Legevakt
- ØDH
- Voldsmottak
- Rekneskapskontroll
- Innkjøp
- IKT gjennom e-kommune Sunnmøre
- Landbrukskontor
- Søkkingsavtale med Ålesund brannvesen KF
- Kjøp av vatn frå Ålesund kommune

**Kommunen er med i følgende IKS:**

- Årim, renovasjon
- Havnesamarbeid
- Revisjon og kontrollutval
- Sunnmøre regionråd

**Kommunale aksjeselskap:**

- Sula Bedriftsteneste AS. ASVO bedrift

**Private drivarar:**

- 5 private barnehagar
- 2 omsorgsbustad drive gjennom stiftelse

**NOTE nr. 24 Lønn til administrasjonssjef og ordfører**

Lønn 2017 ordfører kr. 861.582

Arbeidsgivers andel av pensjonsinnbetaling kr. 17.231

Andre utgiftsgodtgjersle kr. 5.592

Lønn 2017 rådmann kr. 1.047.106

Arbeidsgivers andel av pensjonsinnbetaling kr. 20.739

Andre utgiftsgodtgjersler kr. 4.922

**NOTE nr. 25 Årsverk**

Tekst	2017	2016	2015	2014	2013
Antall årsverk inkl. fastlønte vikarer	560	527	509	502,68	490
Antall årsverk fast tilsette	514	484	473	463,27	
Antall tilsette inkl fastlønte vikarer	721	664	661	658	644
Antall fast tilsette	635	598	596	583	
Antall kvinner (inkl fastlønte vikarer)	580	535	536	524	524
% andel kvinner (inkl fastlønte vikarer)	80	80,57	81	79,63	81
Antall menn (inkl fastlønte vikarer)	141	129	125	134	120
% andel menn (inkl fastlønte vikarer)	20	19,43	19	20,37	19
Antall kvinner i leiande stillingar	17	18	17	18	19
% andel kvinner i leiande stillingar	65	69,23	74	72	70
Antall menn i leiande stillingar	9	8	6	7	8
% andel menn i leiande stillingar	35	30,76	26	28	30

<b>Tekst</b>	<b>2017</b>	<b>2016</b>	<b>2015</b>	<b>2014</b>	<b>2013</b>
Antall deltidsstillingar inkl. brann/HTV, m.m. Kun dei som har under 100% stilling totalt.	<b>412</b>	<b>388</b>	400	420	422
Antall fast <b>tilsette</b> som har heil stilling	<b>264</b>	<b>249</b>	241	237	
Antall tilsette i deltidsstillingar. Inkl dei som totalt har 100%.	<b>382</b>	<b>357</b>	375	351	345
Antall fast tilsette i deltidsstillingar (faktisk deltid)	<b>365</b>	<b>342</b>	354	336	
Antall fast tilsette kvinner i deltidsstillingar (faktisk deltid)	<b>316</b>	<b>294</b>	301	288	290
% andel kvinner i deltidsstillingar	<b>87</b>	<b>85,96</b>	85	85	
Antall fast tilsette menn i deltidsstillingar (faktisk deltid)	<b>49</b>	<b>48</b>	53	48	33
% andel menn i deltidsstillingar	<b>13</b>	<b>14,03</b>	15	15	

Med høgare stilling meiner ein rådmann, etatssjef, driftseiningsleiar, stabsstilling med rådmannen som nærmaste overordna.

Antall leiande stillingar pr 31.12.17 = 26 stillingar

Rådmannen si leiargruppe: 6 stillingar (2 kvinner og 4 menn)

Einingsleiarar: 20 stillingar (15 kvinner og 5 menn)

Prosjekt			Tidlegare års utgifter	Rebudsjettert frå 2016	Budsjett 2017	Sum budsjett 2017	Regnskap 2017	Resterande 2017	Total budsjett store prosjekt
I1104	AVSETT TIL GRUNNKJØP			943 679		943 679		943 679	
I1105	GRUNNKJØP NAUSTHAUGEN			13 000 000		13 000 000		6 688	
I5124	GRUNNKJØP NAUSTHAUGEEN				1 100 000	1 100 000	14 093 312		
	Forskottering Furneskrysset				21 700 000	21 700 000		21 700 000	
	Aksjer The North West				286 000	286 000	285 800	200	
I1301	RAMMELØYVING IKT			27 905	5 300 100	5 328 005		1 083 956	
I1304	IKT UTSTYR FELLESPOST						1 899 232		
I1337	Andel IKT investering e-kommune Sunnmøre			180 000	140 000	320 000		320 000	
I1338	FIBER INFRASTRUKTUR		389 152				688 596		
I1340	ACOS FOKUS		38 500				-	-	
I1341	AKSESSPUNKT						531 750		
I1342	TRÅDLØSEPUNKT OMSORG						255 601		
I1343	NETTVERKSUTSYR DATAROM						868 870		
I2004	IKT INVESTERINGER SKULEPLAN				1 376 287	1 376 287	1 348 298	27 989	
I1401	UTVIDING AV KYRKJEGARD			5 135 089		5 135 089		5 135 089	
I1404	Gnr. 82 bnr. 62, Langevåg, Grunnkjøp gravplass Langevåg				1 924 455	1 924 455	1 924 455	-	
I1405	Gnr. 89, bnr 104, Langevåg skule				1 971 260	1 971 260		1 971 260	
I2005	PULTER OG STOLER LANGEVÅG			200 000		200 000		200 000	
I3002	BILAR HEIMEBASERT				1 250 000	1 250 000	1 275 000	-25 000	
I3007	DAMPOVNAR BUKOLLEKTIVA			100 000		100 000		100 000	
I3008	DIGITALE TRYGGHETSALARMER			750 000		750 000		750 000	
I3009	BIL KJØKKENET				400 000	400 000	375 255	24 745	
I3011	AVLEVERING SOSIALARKIV NAV			140 000		140 000		140 000	
I3012	NYE MØBLER MOLVÆRSVEGEN 15/19				200 000	200 000	202 439	-2 439	
I3013	Deconx - desinfiseringsenhet				200 000	200 000		200 000	
I3014	MOLVÆRSENER VAREBIL				400 000	400 000	382 848	17 152	
I5016	BUSTADER 6 NYE		271 589	7 033 518		7 033 518		7 033 518	
I5025	DEMENS BUSTADER MOLDVÆR		39 424 349	31 477 955	-4 247 000	27 230 955	35 333 888	366 600	67 324 875
I5093	NAUDSTRAUMSAGGREGAT MOLVÆRSVEGEN		8 977	991 023		991 023	1 000		1 000 000
I5105	OMSORGSLEILIGHETER MOLVÆRSVEGEN 17		798 517		9 231 000	9 231 000	1 751 490		9 231 000
I5035	BIL EIGEDOM				300 000	300 000	289 020	10 980	

Prosjekt			Tidlegare års utgifter	Rebudsjettert frå 2016	Budsjett 2017	Sum budsjett 2017	Regnskap 2017	Resterande 2017	Total budsjett store prosjekt
I5053	Omsorgsbustader Torget aust		32 021 002	2 848 301		2 848 301	93 182	2 755 119	34 869 303
I5062	MÅSEIDE SKULE OMBYGGING/UTE		1 290 601	209 399		209 399	4 221	205 178	
I5066	SOLEVÅG SKULE AUKE UNDERVISNINGSKAPASITET, 1 KLASSEROM		171 569	1 328 431	35 000 000	36 328 431	15 839 063	20 489 368	36 500 000
I5070	BRANN BIL - SCANIA			2 500 000		2 500 000	1 065 349	1 434 651	
I5071	LYS TURLØYPE VASSETVATNET		479 294	820 706		820 706	694 992	125 714	
I5072	Omsorgsbustader Torget vest		11 408 504	24 815 899		24 815 899	23 026 643	1 789 256	36 224 403
I5081	SKULAR MIDTRE, PROSJEKTERING		144 928	655 072	2 000 000	2 655 072	1 395 339	1 259 733	
I5082	SULA U, UTVIDING AV SKULEKJØKKEN			200 000	1 200 000	1 400 000	109 416	1 290 584	
I5083	SULA U, UTVIDING AV KAPASITET NATURFAGROM			200 000	500 000	700 000		700 000	
I5084	SULA U, UTVIDING AV KLASSEROMSKAPASITET				300 000	300 000		300 000	
I5090	SULAHALLEN, OPPGRADERING AV TAK			950 000		950 000	19 869	930 131	
I5092	SULATUNET, RENOVERING AV INNGANGSPARTI		85 595	24 405		24 405	19 006	5 399	
I5096	MOLVÆR SENTER		1 292 958	13 150 792		13 150 792	9 536 766	3 614 026	
I5048	UTEOMRÅDE SULA U		552 437	2 654 005		2 654 005		1 730 958	
I5098	LØPEBANE SULA U		16 920			-		-	
I5099	SKATEPARK SULA U		84 254			-	923 047		
I5100	BALLBINGE SULA U		886 384			-		-	
I5109	NYE MØBLER SULATUNET				200 000	200 000	108 617	91 383	
I5111	RAMMELØYVE MINDRE INVESTERINGER BYGG					-		-	
I5114	BIL BUTENESTA				250 000	250 000	255 080	-5 080	
I5116	NYTT HELSEHUS (ANSLAG)				500 000	500 000	206 076	293 924	
I5117	MINIBUSS EMF (vedtatt å ikkje kjøpe)				550 000	550 000		550 000	
I5118	BIL BUTENESTA (BARNEBUSTAD)				300 000	300 000	294 000	6 000	
I5120	BASE ÅREGJERDALEN 2-6				150 000	150 000	154 313	-4 313	
I5121	SULA U. GYMBYGG - UTBETRING AV ETTERKLING				170 000	170 000	208 353	-38 353	
I5122	MOLVÆR BHG NYTT VOGNSKUR				680 000	680 000		680 000	
I5123	HØLEVEGEN RENOVERING				2 000 000	2 000 000	1 101 129	898 871	
I5020	RAMMELØYVING VEGAR			100 000		100 000		100 000	
I5110	RAMMELØYVE UTEOMRÅDE SKULE / BHG				500 000	500 000	-	803 929	
I5125	UTEOMRÅDE LANGEVÅG SKULE				700 000	700 000	1 051 560		
I5126	UTEOMRÅDE SUNDE BARNEHAGE				1 000 000	1 000 000	1 411 358		
I5127	UTEOMRÅDE MÅSEIDE BARNEHAGE				800 000	800 000	211 525		
I5128	UTEOMRÅDE LANGEVÅG BARNEHAGE				1 000 000	1 000 000	521 628		

Prosjekt			Tidlegare års utgifter	Rebudsettert frå 2016	Budsjett 2017	Sum budsjett 2017	Regnskap 2017	Restera nde 2017	Total budsjett store prosjekt
I5129	KJØP AV STADS NESVEGEN 9b				15 376 222	15 376 222	15 375 525	697	
I5130	OMBYGGING STADS NESVEGEN 9 B	232			2 400 000	2 400 000	62 632	2 337 368	
I5130	OMBYGGING STADS NESVEGEN 9 B	254			2 400 000	2 400 000		2 400 000	
I6017	RAMMELØYVING VATN	VANN			9 050 000	9 050 000		9 050 000	
I6018	RAMMELØYVING AVLØP	AVLØP		30 000 000	-1 450 000	28 550 000		28 550 000	
I6001	SOLAVÅGSVEIEN	VEI			1 379 278	1 379 278		1 379 278	
I6009	FORPROSJEKT RENEANLEGG	AVLØP R.	2 387 155	17 612 845	-4 000 000	13 612 845	612 872	12 999 973	
I6009	FORPROSJEKT RENEANLEGG	AVLØP	268 984	331 016		331 016		331 016	
I6021	BILAR VANN OG AVLØP	VANN			280 000	280 000	262 180	17 820	
I6021	BILAR VANN OG AVLØP	AVLØP			280 000	280 000	262 180	17 820	
I6028	RABBEVEGEN TRANVÅG	VANN	359 519	340 481	3 550 000	3 890 481	1 504 748	2 385 733	
I6028	RABBEVEGEN TRANVÅG	AVLØP	198 470	1 701 530		1 701 530	3 024 028	-1 322 498	
I6037	VASSET HOVUDVASSLEIDNING	VANN	4 758 364		100 000	100 000	653 441	-553 441	
I6042	VASSETVEGEN - BRETTHAUGMYRA	AVLØP	8 903 679		4 000 000	4 000 000	4 668 758	-668 758	
I6059	KORSNESET PUMPESTASJON	AVLØP		1 000 000		1 000 000		1 000 000	
I6063	HOLSKRYSSET	AVLØP	3 068	7 496 932	-5 400 000	2 096 932		2 096 932	
I6063	HOLSKRYSSET	VANN					840	-840	
I6067	Fyllingsjøen gatelys	veg		250 000		250 000		250 000	
I6068	FYLLINGSJØEN VA	VANN			800 000	800 000	1 112 230	-312 230	
I6068	FYLLINGSJØEN VA	AVLØP	170 922	2 829 078		2 829 078	2 889 496	-60 418	
I6069	STADS NESVEGEN VA	VANN	445 932						
I6069	STADS NESVEGEN VA	AVLØP	1 826 915	189 228		189 228	427 091	-237 863	
I6070	VEDDEGJERDE PUMPESTASJON	AVLØP	1 114 512	385 488		385 488	692 716	-307 228	
I6074	EIKREMSVEGEN VEST DEL I	VEG	2 567 025			-	118 297	-118 297	
I6074	EIKREMSVEGEN VEST DEL I	VANN	720 275	79 725		79 725	76 575	3 150	
I6074	EIKREMSVEGEN VEST DEL I	AVLØP	822 134	177 866		177 866	293 958	-116 092	
I6075	SJUKNESSTRANDA, KVASSNESVEGEN	VANN		1 300 000		1 300 000	9 450	1 290 550	
I6075	SJUKNESSTRANDA, KVASSNESVEGEN	AVLØP		200 000	850 000	1 050 000	6 750	1 043 250	
I6076	TRUBINLEDNING OG DEMENS BUSTAD	VANN	1 031 897	68 103		68 103	305 153	-237 050	
I6079	BJØRKAVÅGEN PS	VANN		200 000		200 000		200 000	
I6079	BJØRKAVÅGEN PS	AVLØP		1 300 000		1 300 000		1 300 000	
I6082	DJUPDALEN -SKOGGJERDET	VANN			1 000 000	1 000 000	722 643	277 357	
I6082	DJUPDALEN -SKOGGJERDET	AVLØP	3 872 192	3 627 808	4 000 000	7 627 808	9 324 035	-1 696 227	

Rekneskap 2017

Prosjekt			Tidlegare års utgifter	Rebudsettert frå 2016	Budsjett 2017	Sum budsjett 2017	Regnskap 2017	Resterande 2017	Total budsjett store prosjekt
I6083	LITLEVÅGEN-DJUPVIKA	VANN		-	500 000	500 000		500 000	
I6083	LITLEVÅGEN-DJUPVIKA	AVLØP		2 100 000	2 000 000	4 100 000		4 100 000	
I6084	FISKERSTRANDA-VALEHAUGEN	AVLØP		1 300 000		1 300 000		1 300 000	
I6085	ÅREGJERDEVÅGEN-SIKRING AV DEPONI	Renov.	3 589 145	7 410 855		7 410 855	6 007 550	1 403 305	
I6085	ÅREGJERDEVÅGEN-SIKRING AV DEPONI	Naturf.	3 201 818	9 548 182		9 548 182	6 542 736	3 005 446	
I6088	MOLVÆRSVATNET SIKRING	Naturf.	43 893	4 206 107		4 206 107	81 462	4 124 645	
I6089	Svartevatnet	Naturf.	163 448	2 586 552		2 586 552	563 978	2 022 574	
I6090	Fortau Sloghaugvegen	VEG			2 600 000	2 600 000	1 992 653	607 347	
I6091	Sulahallen-Vasset barnehage	VEG			950 000	950 000	2 200	947 800	
I6092	Bakkenesvegen, byggetrinn 1.	VEG			1 900 000	1 900 000		1 900 000	
I6093	Skulevegn vassledn/hydrant	VANN			650 000	650 000	1 017 086	-367 086	
I6093	Skulevegn vassledn/hydrant	AVLØP			400 000	400 000	88 032	311 968	
I6094	Ny målesone Rotene - Bjørkhaugen	VANN			350 000	350 000	238 377	111 623	
I6095	Harhaugen	VANN			2 250 000	2 250 000	4 368	2 245 632	
I6095	Harhaugen	AVLØP			4 600 000	4 600 000	62 474	4 537 526	
I6096	RÅDHUSET FRIHEIM	VANN			700 000	700 000	1 018 371	-318 371	
I6096	RÅDHUSET FRIHEIM	AVLØP			1 150 000	1 150 000	1 297 927	-147 927	
I6097	Kildehaugen	VANN			2 050 000	2 050 000	2 291 391	-241 391	
I6098	Naudforsyning tankbil	VANN			500 000	500 000		500 000	
I6100	Fyllingvegen separering	AVLØP			750 000	750 000	744 139	5 861	
I6101	Renseløysing Eikrem	AVLØP			1 500 000	1 500 000	6 652	1 493 348	
I6102	Veg renseløysing Eikrem	AVLØP			5 650 000	5 650 000		5 650 000	
I6103	Renseløysing Sulebust	AVLØP			800 000	800 000	4 600	795 400	
I6104	Solstranda	AVLØP			1 150 000	1 150 000		1 150 000	
I6105	Vassmålar sonemåling	VANN			1 000 000	1 000 000	194 175	805 825	
I6106	PARKERING SLOGHAUGVEGEN	VEG			1 200 000	1 200 000	568 708	631 292	
I6107	TRUCK (VAR)	VANN			125 000	125 000	126 704	-1 704	
I6107	TRUCK (VAR)	AVLØP			125 000	125 000	126 704	-1 704	
I6108	Furneskrysset	VANN			2 500 000	2 500 000	82 069	2 417 931	
I6109	Furneskrysset	AVLØP			4 000 000	4 000 000	267 849	3 732 151	
I6110	FURNESKRYSSSET	VEG					21 780	-21 780	
I7002	WEB KART			240 000		240 000		240 000	
SUM				208 297 253	161 968 324	370 265 577	185 514 969	184 750 608	



	Finansiering og bruk av midlar			Rebudsjettering frå 2016	Budsjett 2017	Samla løyving	Rekneskap
I1200	Rødekorshytta				-232 771	-232 771	-232 771
	gnr. 109, bnr. 77 og 88				-215 800	-215 800	-216 800
	gnr. 109 bnr. 589					-	-21 276
I13014	Molværsenteret varebil					-	-9 000
I5035	Bil eigedom					-	-16 100
I6021	Bilar vann og avløp					-	-10 000
I6096	Rådhuset Friheim					-	-24 125
I6042	Vassetvegen Bretthaugmyra					-	-65 756
I6076	Turbinledning og demensbustad					-	-237 828
I6090	Fortau Sloghaugvegen				-600 000	-600 000	
I6091	Sulahallen-Vasset barnehage				-250 000	-250 000	
I5102	Sal av prestebustad					-	-4 328 078
O1636	Markvegen 3,5,9				-1 536 310	-1 536 310	-1 539 311
I5105	Omsorgsleiligheit Molværsvegen 17				-4 154 000	-4 154 000	-4 154 000
I5025	Demensbustader Molbær				-17 788 000	-17 788 000	-17 788 000
I5071	Tilskot turløypa			-38 000		-38 000	
I6074	Eikremsvegen vest del I - statstilskot			-900 000		-900 000	-900 000
I5016	BUSTADER 6 NYE/ Tilskot husbanken			-2 880 000		-2 880 000	
I5053	Omsorgsbustader Torget aust			-11 943 000	-94 000	-12 037 000	-12 037 000
I5072	Omsorgsbustader Torget vest			-11 943 000	-94 000	-12 037 000	-12 037 000
	BRUK AV LÅN			-162 393 253	-114 416 712	-276 809 965	-107 455 641
	MERVERDIKOMPENSASJON			-18 200 000	-13 005 257	-31 205 257	-21 497 426

	Finansiering og bruk av midlar			Rebudsjettering frå 2016	Budsjett 2017	Samla løyving	Rekneskap
	Avdrag utlån egne midlar					-	-27 013
	Overføring frå drift overskot 2016 - IKT				-3 300 100	-3 300 100	-3 300 100
	Disponering av regnskapsmessig overskot				-5 884 912	-5 884 912	-5 884 912
	Bruk av kapitalfond sal av eigedom				-7 426 000	-7 426 000	-7 426 000
	Egenkapital KLP				1 300 000	1 300 000	1 534 239
	Avsetning til kapitalfond				2 545 739	2 545 739	2 545 739
	Avsetning sal til kapitalfond				5 108 254	5 108 254	5 108 254
	Utlån spelemidlar						274 125
	IKKJE DISPONERT NETTO DRIFTSRESULTAT					-	4 230 812
				-208 297 253	-160 043 869	-368 341 122	-185 514 968

		R 2017	B 2017	R 2016
1	SENTRALADMINISTRASJONEN	42 523 908	43 299 233	40 386 308
10	LØNN	22 801 238	22 848 323	22 244 773
11	KJØP AV VARER I EIGEN TENESTEPRODUKSJON	8 152 764	8 094 733	8 289 600
12	KJØP AV VARER OG TENESTER I EIGEN TENESTEPRODUKSJON	3 098 610	6 125 535	2 345 884
13	KJØP AV TENESTER SOM ERSTATTER EIGENPRODUKSJON	5 277 797	1 445 748	5 039 789
14	OVERFØRINGSUTGIFTER	7 943 320	8 289 604	7 492 497
15	FINANSUTGIFTER M.V.	282 027	0	223 308
16	SALGSINNTEKTER	-1 922 276	-1 068 830	-1 833 840
17	REFUSJONER	-2 875 606	-2 245 880	-3 203 208
19	FINANSINNTEKTER M.V.	-233 966	-190 000	-212 494
110	POLITISK UTVAL	3 858 700	4 697 125	3 683 049
10	LØNN	2 126 730	1 973 139	2 199 315
11	KJØP AV VARER I EIGEN TENESTEPRODUKSJON	402 177	479 626	454 987
12	KJØP AV VARER OG TENESTER I EIGEN TENESTEPRODUKSJON	116 628	10 475	50 427
13	KJØP AV TENESTER SOM ERSTATTER EIGENPRODUKSJON	1 021 665	1 023 468	1 005 320
14	OVERFØRINGSUTGIFTER	242 175	1 210 417	129 834
17	REFUSJONER	-50 675	0	-156 834
112	RÅDMANN M/STAB	33 116 027	33 017 731	31 174 853
10	LØNN	20 674 509	20 875 184	20 045 458
11	KJØP AV VARER I EIGEN TENESTEPRODUKSJON	7 750 587	7 615 107	7 834 613
12	KJØP AV VARER OG TENESTER I EIGEN TENESTEPRODUKSJON	2 980 884	6 115 060	2 295 457
13	KJØP AV TENESTER SOM ERSTATTER EIGENPRODUKSJON	4 256 132	422 280	4 034 469
14	OVERFØRINGSUTGIFTER	2 152 787	1 494 810	1 834 257
15	FINANSUTGIFTER M.V.	282 027	0	223 308
16	SALGSINNTEKTER	-1 922 276	-1 068 830	-1 833 840
17	REFUSJONER	-2 824 657	-2 245 880	-3 046 374
19	FINANSINNTEKTER M.V.	-233 966	-190 000	-212 494
114	OVERFØRING TIL TRUDOMSSAMFUNN	5 549 182	5 584 377	5 528 406
12	KJØP AV VARER OG TENESTER I EIGEN TENESTEPRODUKSJON	1 098	0	0
14	OVERFØRINGSUTGIFTER	5 548 358	5 584 377	5 528 406
17	REFUSJONER	-275	0	0
2	OPPVEKST	230 923 013	232 282 534	223 222 373
10	LØNN	190 459 351	179 323 738	174 598 924
11	KJØP AV VARER I EIGEN TENESTEPRODUKSJON	14 413 692	11 689 812	12 051 859
12	KJØP AV VARER OG TENESTER I EIGEN TENESTEPRODUKSJON	4 495 238	3 120 933	3 953 987
13	KJØP AV TENESTER SOM ERSTATTER EIGENPRODUKSJON	65 539 562	69 246 379	66 045 071
14	OVERFØRINGSUTGIFTER	4 613 299	4 720 685	4 750 482
15	FINANSUTGIFTER M.V.	723 270	0	922 772
16	SALGSINNTEKTER	-19 892 648	-17 176 388	-18 083 105
17	REFUSJONER	-29 399 351	-18 642 625	-20 705 698
19	FINANSINNTEKTER M.V.	-29 402	0	-311 919

		R 2017	B 2017	R 2016
210	ADMINISTRASJON OG FELLESUTG. OPPVEKST	1 584 568	1 818 478	1 320 061
10	LØNN	1 236 617	1 291 315	1 221 715
11	KJØP AV VARER I EIGEN TENESTEPRODUKSJON	218 574	849 762	63 792
12	KJØP AV VARER OG TENESTER I EIGEN TENESTEPRODUKSJON	104 632	0	0
13	KJØP AV TENESTER SOM ERSTATTER EIGENPRODUKSJON	63 210	52 801	57 930
14	OVERFØRINGSUTGIFTER	57 806	0	5 056
15	FINANSUTGIFTER M.V.	21 017	0	0
17	REFUSJONER	-117 289	-375 400	-28 432
221	UNDERVISNING FELLESUTG.	6 779 029	6 496 096	6 035 739
10	LØNN	94 405	399 350	34 230
11	KJØP AV VARER I EIGEN TENESTEPRODUKSJON	3 813 370	1 210 541	2 776 617
12	KJØP AV VARER OG TENESTER I EIGEN TENESTEPRODUKSJON	17 485	0	0
13	KJØP AV TENESTER SOM ERSTATTER EIGENPRODUKSJON	4 016 778	4 524 923	3 780 803
14	OVERFØRINGSUTGIFTER	244 558	361 282	214 668
15	FINANSUTGIFTER M.V.	362 870	0	60 000
16	SALGSINNTEKTER	-2 016	0	-9 456
17	REFUSJONER	-1 768 421	0	-620 774
19	FINANSINNTEKTER M.V.	0	0	-200 349
222	SOLEVÅG SKULE OG SFO	17 578 530	17 587 021	15 478 659
10	LØNN	20 087 764	19 942 385	17 686 310
11	KJØP AV VARER I EIGEN TENESTEPRODUKSJON	934 379	846 275	788 965
12	KJØP AV VARER OG TENESTER I EIGEN TENESTEPRODUKSJON	321 532	107 131	217 070
14	OVERFØRINGSUTGIFTER	168 841	132 600	143 036
16	SALGSINNTEKTER	-1 861 055	-1 953 300	-1 877 587
17	REFUSJONER	-2 072 931	-1 488 070	-1 479 134
223	MÅSEIDE SKULE OG SFO	7 646 314	7 960 552	7 635 358
10	LØNN	9 537 479	9 399 544	9 577 468
11	KJØP AV VARER I EIGEN TENESTEPRODUKSJON	393 937	367 113	405 453
12	KJØP AV VARER OG TENESTER I EIGEN TENESTEPRODUKSJON	65 750	61 200	131 770
13	KJØP AV TENESTER SOM ERSTATTER EIGENPRODUKSJON	0	6 120	0
14	OVERFØRINGSUTGIFTER	44 361	0	82 410
16	SALGSINNTEKTER	-1 341 096	-1 126 080	-1 038 038
17	REFUSJONER	-1 054 117	-747 345	-1 523 704
224	FISKARSTRAND SKULE OG SFO	11 661 206	11 226 321	11 826 894
10	LØNN	12 932 106	13 124 707	13 059 592
11	KJØP AV VARER I EIGEN TENESTEPRODUKSJON	492 792	532 723	693 373
12	KJØP AV VARER OG TENESTER I EIGEN TENESTEPRODUKSJON	49 360	31 620	140 885
13	KJØP AV TENESTER SOM ERSTATTER EIGENPRODUKSJON	0	5 100	3 830
14	OVERFØRINGSUTGIFTER	57 860	47 940	121 111
16	SALGSINNTEKTER	-1 486 536	-1 514 700	-1 484 525
17	REFUSJONER	-384 376	-1 001 069	-707 372

		R 2017	B 2017	R 2016
225	LANGEVÅG SKULE OG SFO	29 783 892	31 364 640	29 078 785
10	LØNN	36 505 340	35 029 139	33 398 079
11	KJØP AV VARER I EIGEN TENESTEPRODUKSJON	1 544 932	1 861 659	1 617 753
12	KJØP AV VARER OG TENESTER I EIGEN TENESTEPRODUKSJON	197 609	117 300	356 240
14	OVERFØRINGSUTGIFTER	196 015	0	279 656
16	SALGSINNTEKTER	-4 773 620	-3 672 000	-4 042 909
17	REFUSJONER	-3 886 385	-1 971 458	-2 530 034
227	SULA UNGDOMSSKULE	27 695 154	27 292 397	27 496 882
10	LØNN	29 102 574	26 231 652	28 107 604
11	KJØP AV VARER I EIGEN TENESTEPRODUKSJON	983 978	1 097 127	1 057 260
12	KJØP AV VARER OG TENESTER I EIGEN TENESTEPRODUKSJON	165 907	110 618	59 206
13	KJØP AV TENESTER SOM ERSTATTER EIGENPRODUKSJON	14 811	0	0
14	OVERFØRINGSUTGIFTER	138 146	153 000	125 556
15	FINANSUTGIFTER M.V.	21 037	0	262 982
16	SALGSINNTEKTER	-240 523	0	-15 213
17	REFUSJONER	-2 475 002	-300 000	-2 100 513
19	FINANSINNTEKTER M.V.	-15 774	0	0
231	KOMMUNAL BARNEHAGE	34 619 908	35 082 996	34 069 925
10	LØNN	44 901 041	40 640 929	44 092 935
11	KJØP AV VARER I EIGEN TENESTEPRODUKSJON	2 049 351	1 853 240	1 857 396
12	KJØP AV VARER OG TENESTER I EIGEN TENESTEPRODUKSJON	669 270	171 860	271 050
13	KJØP AV TENESTER SOM ERSTATTER EIGENPRODUKSJON	0	0	20 682
14	OVERFØRINGSUTGIFTER	1 301 323	1 479 697	1 198 113
15	FINANSUTGIFTER M.V.	302 250	0	0
16	SALGSINNTEKTER	-10 183 401	-8 905 070	-9 578 335
17	REFUSJONER	-4 419 925	-157 660	-3 680 345
19	FINANSINNTEKTER M.V.	0	0	-111 570
232	PRIVATE BARNEHAGER	52 852 422	56 182 000	53 184 433
13	KJØP AV TENESTER SOM ERSTATTER EIGENPRODUKSJON	53 234 328	55 882 000	53 247 120
14	OVERFØRINGSUTGIFTER	621 894	800 000	715 772
17	REFUSJONER	-1 003 800	-500 000	-778 459
240	VAKSENOPLÆRING	1 574 556	2 251 673	2 451 851
10	LØNN	1 975 385	1 998 802	1 879 536
11	KJØP AV VARER I EIGEN TENESTEPRODUKSJON	47 594	35 551	59 875
12	KJØP AV VARER OG TENESTER I EIGEN TENESTEPRODUKSJON	13 387	10 200	17 618
13	KJØP AV TENESTER SOM ERSTATTER EIGENPRODUKSJON	1 186 416	1 698 300	2 028 150
14	OVERFØRINGSUTGIFTER	5 637	3 060	8 815
17	REFUSJONER	-1 653 863	-1 494 240	-1 542 143

		R 2017	B 2017	R 2016
251	TILTAK BARN OG UNGE	39 147 435	35 020 360	34 643 785
10	LØNN	34 086 640	31 265 915	25 541 455
11	KJØP AV VARER I EIGEN TENESTEPRODUKSJON	3 934 787	3 035 821	2 731 375
12	KJØP AV VARER OG TENESTER I EIGEN TENESTEPRODUKSJON	2 890 306	2 511 004	2 760 149
13	KJØP AV TENESTER SOM ERSTATTER EIGENPRODUKSJON	7 024 019	7 077 135	6 906 557
14	OVERFØRINGSUTGIFTER	1 776 858	1 743 106	1 856 289
15	FINANSUTGIFTER M.V.	16 096	0	599 790
16	SALGSINNTEKTER	-4 400	-5 238	-37 042
17	REFUSJONER	-10 563 242	-10 607 383	-5 714 788
19	FINANSINNTEKTER M.V.	-13 628	0	0

3	HELSE OG SOSIAL	203 307 361	205 972 702	183 319 347
10	LØNN	184 012 548	191 987 994	172 156 894
11	KJØP AV VARER I EIGEN TENESTEPRODUKSJON	10 264 174	11 836 277	9 417 836
12	KJØP AV VARER OG TENESTER I EIGEN TENESTEPRODUKSJON	16 038 410	2 502 835	12 756 684
13	KJØP AV TENESTER SOM ERSTATTER EIGENPRODUKSJON	15 037 972	15 927 779	12 170 255
14	OVERFØRINGSUTGIFTER	5 075 410	2 490 218	3 551 590
15	FINANSUTGIFTER M.V.	1 176 568	0	652 317
16	SALGSINNTEKTER	-9 123 218	-9 101 772	-9 491 505
17	REFUSJONER	-18 683 416	-9 670 629	-17 301 881
19	FINANSINNTEKTER M.V.	-491 088	0	-592 843

301	ADMINISTRASJON OG FELLESUTGIFTER HS	2 457 610	2 680 973	2 365 126
10	LØNN	1 268 482	1 196 957	1 254 861
11	KJØP AV VARER I EIGEN TENESTEPRODUKSJON	191 504	64 260	121 573
12	KJØP AV VARER OG TENESTER I EIGEN TENESTEPRODUKSJON	705 458	0	504 376
13	KJØP AV TENESTER SOM ERSTATTER EIGENPRODUKSJON	0	30 600	1 139 900
14	OVERFØRINGSUTGIFTER	1 190 760	1 427 556	29 861
15	FINANSUTGIFTER M.V.	1 088 479	0	343 955
16	SALGSINNTEKTER	-81 617	-30 600	-83 504
17	REFUSJONER	-1 783 910	-7 800	-863 052
19	FINANSINNTEKTER M.V.	-121 546	0	-82 843

302	HELSEAVDELINGA	15 365 124	16 477 551	13 304 728
10	LØNN	10 192 655	9 773 579	9 619 409
11	KJØP AV VARER I EIGEN TENESTEPRODUKSJON	920 668	863 855	879 169
12	KJØP AV VARER OG TENESTER I EIGEN TENESTEPRODUKSJON	145 241	190 026	399 447
13	KJØP AV TENESTER SOM ERSTATTER EIGENPRODUKSJON	7 573 155	8 061 180	5 820 850
14	OVERFØRINGSUTGIFTER	203 593	369 081	263 282
15	FINANSUTGIFTER M.V.	0	0	9 162
16	SALGSINNTEKTER	-814 092	-1 010 800	-1 029 105
17	REFUSJONER	-2 486 553	-1 769 370	-2 147 486
19	FINANSINNTEKTER M.V.	-369 542	0	-510 000

		R 2017	B 2017	R 2016
303	NAV	12 414 269	15 191 447	7 962 101
10	LØNN	9 035 458	9 518 124	6 335 699
11	KJØP AV VARER I EIGEN TENESTEPRODUKSJON	103 207	63 863	70 991
12	KJØP AV VARER OG TENESTER I EIGEN TENESTEPRODUKSJON	2 706 789	112 200	1 219 899
13	KJØP AV TENESTER SOM ERSTATTER EIGENPRODUKSJON	3 267 409	5 387 263	1 570 848
14	OVERFØRINGSUTGIFTER	1 648 769	1 208 197	1 468 899
15	FINANSUTGIFTER M.V.	35 046	0	0
17	REFUSJONER	-4 382 408	-1 098 200	-2 704 234

355	SULATUNET	40 113 925	40 527 729	40 516 580
10	LØNN	37 938 636	41 001 705	38 410 361
11	KJØP AV VARER I EIGEN TENESTEPRODUKSJON	4 797 130	4 889 497	4 248 812
12	KJØP AV VARER OG TENESTER I EIGEN TENESTEPRODUKSJON	5 271 126	1 481 040	6 100 343
13	KJØP AV TENESTER SOM ERSTATTER EIGENPRODUKSJON	4 739	269 555	-17 312
14	OVERFØRINGSUTGIFTER	1 151 192	1 410 700	1 051 685
16	SALGSINNTEKTER	-5 370 388	-5 603 800	-5 428 804
17	REFUSJONER	-3 678 509	-2 920 968	-3 848 505

356	HEIMETENESTER	45 208 788	44 252 816	43 729 181
10	LØNN	42 972 285	42 706 489	42 153 595
11	KJØP AV VARER I EIGEN TENESTEPRODUKSJON	1 374 216	1 478 559	1 382 154
12	KJØP AV VARER OG TENESTER I EIGEN TENESTEPRODUKSJON	3 051 270	456 646	2 721 165
13	KJØP AV TENESTER SOM ERSTATTER EIGENPRODUKSJON	1 415 226	1 878 047	1 507 185
14	OVERFØRINGSUTGIFTER	310 430	379 306	247 272
16	SALGSINNTEKTER	-1 380 995	-838 032	-1 337 867
17	REFUSJONER	-2 533 644	-1 808 199	-2 944 323

357	BUKOLLEKTIVA	31 927 891	31 942 041	26 793 394
10	LØNN	31 023 641	33 334 791	26 619 811
11	KJØP AV VARER I EIGEN TENESTEPRODUKSJON	1 427 960	2 161 524	1 268 285
12	KJØP AV VARER OG TENESTER I EIGEN TENESTEPRODUKSJON	1 479 864	173 400	1 214 058
14	OVERFØRINGSUTGIFTER	279 417	-2 457 524	245 621
16	SALGSINNTEKTER	-387 047	-367 200	-379 944
17	REFUSJONER	-1 895 944	-902 950	-2 174 437

358	BU- OG AKTIVITETSTENESTA	55 819 753	54 900 145	48 648 236
10	LØNN	51 581 393	54 456 349	47 763 158
11	KJØP AV VARER I EIGEN TENESTEPRODUKSJON	1 449 489	2 314 719	1 446 853
12	KJØP AV VARER OG TENESTER I EIGEN TENESTEPRODUKSJON	2 678 663	89 523	597 397
13	KJØP AV TENESTER SOM ERSTATTER EIGENPRODUKSJON	2 777 443	301 134	2 148 784
14	OVERFØRINGSUTGIFTER	291 248	152 902	244 971
15	FINANSUTGIFTER M.V.	53 043	0	299 200
16	SALGSINNTEKTER	-1 089 079	-1 251 340	-1 232 282
17	REFUSJONER	-1 922 447	-1 163 142	-2 619 844

		R 2017	B 2017	R 2016
4	KULTUR	8 711 635	8 835 813	8 183 564
10	LØNN	7 101 324	7 117 522	7 294 741
11	KJØP AV VARER I EIGEN TENESTEPRODUKSJON	1 017 964	806 204	846 221
12	KJØP AV VARER OG TENESTER I EIGEN TENESTEPRODUKSJON	679 484	521 795	488 778
13	KJØP AV TENESTER SOM ERSTATTER EIGENPRODUKSJON	163 664	336 600	329 470
14	OVERFØRINGSUTGIFTER	1 409 884	1 475 372	3 041 573
15	FINANSUTGIFTER M.V.	42 583	11 583	10 000
16	SALGSINNTEKTER	-1 152 682	-1 272 763	-1 234 168
17	REFUSJONER	-512 586	-160 500	-589 550
18	OVERFØRINGSINNTEKTER	-38 000	0	-2 003 500

410	KULTUR ADMINISTRASJON OG FELLESTENESTER	1 086 657	1 068 511	1 018 673
10	LØNN	838 630	812 202	847 270
1	KJØP AV VARER I EIGEN TENESTEPRODUKSJON	254 734	142 889	122 092
12	KJØP AV VARER OG TENESTER I EIGEN TENESTEPRODUKSJON	28 038	72 420	50 694
14	OVERFØRINGSUTGIFTER	68 177	51 000	71 829
15	FINANSUTGIFTER M.V.	25 000	0	0
16	SALGSINNTEKTER	-14 110	0	-33 889
17	REFUSJONER	-113 812	-10 000	-39 324

420	MUSIKK OG KULTURSKULE	2 983 789	2 890 972	2 950 680
10	LØNN	3 754 028	3 676 454	3 905 565
11	KJØP AV VARER I EIGEN TENESTEPRODUKSJON	208 477	198 607	220 629
12	KJØP AV VARER OG TENESTER I EIGEN TENESTEPRODUKSJON	153 888	57 011	33 098
13	KJØP AV TENESTER SOM ERSTATTER EIGENPRODUKSJON	135 880	260 100	266 811
14	OVERFØRINGSUTGIFTER	22 831	40 800	25 804
16	SALGSINNTEKTER	-1 101 588	-1 252 000	-1 127 704
17	REFUSJONER	-189 728	-90 000	-373 522

430	BIBLIOTEK	2 043 632	2 044 310	1 916 121
10	LØNN	1 553 882	1 554 465	1 491 306
11	KJØP AV VARER I EIGEN TENESTEPRODUKSJON	167 039	185 241	134 716
12	KJØP AV VARER OG TENESTER I EIGEN TENESTEPRODUKSJON	400 087	312 804	378 421
14	OVERFØRINGSUTGIFTER	35 735	49 980	45 280
15	FINANSUTGIFTER M.V.	6 000	0	10 000
16	SALGSINNTEKTER	-19 930	-9 180	-29 441
17	REFUSJONER	-99 180	-49 000	-110 661
18	OVERFØRINGSINNTEKTER	0	0	-3 500

450	BARN OG UNGE	1 135 021	1 344 217	1 209 955
10	LØNN	954 783	1 074 401	1 050 600
11	KJØP AV VARER I EIGEN TENESTEPRODUKSJON	198 642	159 426	235 958
12	KJØP AV VARER OG TENESTER I EIGEN TENESTEPRODUKSJON	79 862	79 560	1 280
13	KJØP AV TENESTER SOM ERSTATTER EIGENPRODUKSJON	0	30 600	0
14	OVERFØRINGSUTGIFTER	15 649	11 730	18 539
16	SALGSINNTEKTER	-6 400	0	-32 700
17	REFUSJONER	-107 516	-11 500	-63 721



		R 2017	B 2017	R 2016
460	ANNA KULTUR	1 462 536	1 487 803	1 088 134
11	KJØP AV VARER I EIGEN TENESTEPRODUKSJON	189 072	120 041	132 825
12	KJØP AV VARER OG TENESTER I EIGEN TENESTEPRODUKSJON	17 609	0	25 285
13	KJØP AV TENESTER SOM ERSTATTER EIGENPRODUKSJON	27 784	45 900	62 659
14	OVERFØRINGSUTGIFTER	1 267 492	1 321 862	2 880 121
15	FINANSUTGIFTER M.V.	11 583	11 583	0
16	SALGSINNEKTER	-10 654	-11 583	-10 435
17	REFUSJONER	-2 350	0	-2 321
18	OVERFØRINGSINNEKTER	-38 000	0	-2 000 000
5	TEO	21 848 518	25 550 659	22 916 780
10	LØNN	21 340 197	19 970 847	20 198 724
11	KJØP AV VARER I EIGEN TENESTEPRODUKSJON	12 955 991	13 413 130	13 732 886
12	KJØP AV VARER OG TENESTER I EIGEN TENESTEPRODUKSJON	17 835 800	11 194 264	16 351 864
13	KJØP AV TENESTER SOM ERSTATTER EIGENPRODUKSJON	2 088 756	2 504 100	1 551 249
14	OVERFØRINGSUTGIFTER	4 910 802	1 462 040	4 685 414
16	SALGSINNEKTER	-31 647 504	-22 550 022	-27 511 748
17	REFUSJONER	-5 635 523	-443 700	-5 691 607
19	FINANSINNEKTER M.V.	0	0	-400 000
511	ADMIN. OG FELLESTENESTER KOMMUNAL TEKNISK	1 558 874	2 874 229	2 817 108
10	LØNN	8 527 636	8 442 810	8 103 845
11	KJØP AV VARER I EIGEN TENESTEPRODUKSJON	1 065 593	682 527	1 091 515
12	KJØP AV VARER OG TENESTER I EIGEN TENESTEPRODUKSJON	264 469	51 000	315 594
13	KJØP AV TENESTER SOM ERSTATTER EIGENPRODUKSJON	0	0	400 000
14	OVERFØRINGSUTGIFTER	247 478	385 000	287 629
16	SALGSINNEKTER	-8 225 967	-6 687 108	-6 646 252
17	REFUSJONER	-320 334	0	-335 223
19	FINANSINNEKTER M.V.	0	0	-400 000
520	VEGAR	3 453 501	3 238 107	2 850 581
10	LØNN	90 646	125 510	88 844
11	KJØP AV VARER I EIGEN TENESTEPRODUKSJON	468 537	499 800	498 196
12	KJØP AV VARER OG TENESTER I EIGEN TENESTEPRODUKSJON	3 064 475	2 564 857	2 455 177
13	KJØP AV TENESTER SOM ERSTATTER EIGENPRODUKSJON	65 080	45 900	30 515
14	OVERFØRINGSUTGIFTER	733 095	2 040	642 823
16	SALGSINNEKTER	0	0	-54 000
17	REFUSJONER	-968 332	0	-810 973
530	EIGEDOMSFORVALTNING OG PARK/GRØNT	3 664 902	3 208 385	3 402 034
10	LØNN	4 235 880	3 961 185	3 835 138
11	KJØP AV VARER I EIGEN TENESTEPRODUKSJON	804 490	755 820	889 312
12	KJØP AV VARER OG TENESTER I EIGEN TENESTEPRODUKSJON	970 768	121 380	466 212
14	OVERFØRINGSUTGIFTER	104 357	0	79 784
16	SALGSINNEKTER	-2 056 762	-1 630 000	-1 522 403
17	REFUSJONER	-393 831	0	-346 009

		R 2017	B 2017	R 2016
531	KOMMUNALE BYGG	7 260 769	10 329 300	8 006 607
10	LØNN	5 147 228	4 974 094	4 692 495
11	KJØP AV VARER I EIGEN TENESTEPRODUKSJON	9 968 132	10 892 803	9 707 723
12	KJØP AV VARER OG TENESTER I EIGEN TENESTEPRODUKSJON	13 376 627	8 334 117	12 930 567
13	KJØP AV TENESTER SOM ERSTATTER EIGENPRODUKSJON	245 000	504 900	257 250
14	OVERFØRINGSUTGIFTER	3 673 352	300 000	3 517 409
16	SALGSINNEKTER	-21 364 775	-14 232 914	-19 064 288
17	REFUSJONER	-3 784 794	-443 700	-4 034 549

541	BRANN	5 910 472	5 900 638	5 840 449
10	LØNN	3 338 808	2 467 248	3 478 401
11	KJØP AV VARER I EIGEN TENESTEPRODUKSJON	649 238	582 180	1 546 141
12	KJØP AV VARER OG TENESTER I EIGEN TENESTEPRODUKSJON	159 461	122 910	184 314
13	KJØP AV TENESTER SOM ERSTATTER EIGENPRODUKSJON	1 778 676	1 953 300	863 484
14	OVERFØRINGSUTGIFTER	152 520	775 000	157 768
16	SALGSINNEKTER	0	0	-224 806
17	REFUSJONER	-168 231	0	-164 852

6	VAR	-9 857 750	-8 402 220	-9 064 543
10	LØNN	402 799	449 600	375 037
11	KJØP AV VARER I EIGEN TENESTEPRODUKSJON	2 235 115	2 114 460	2 042 023
12	KJØP AV VARER OG TENESTER I EIGEN TENESTEPRODUKSJON	18 543 819	12 765 680	14 123 892
13	KJØP AV TENESTER SOM ERSTATTER EIGENPRODUKSJON	11 088 138	11 582 437	11 608 287
14	OVERFØRINGSUTGIFTER	1 515 948	0	31 366
15	FINANSUTGIFTER M.V.	651 285	1 078 722	1 653 145
16	SALGSINNEKTER	-42 835 594	-36 393 119	-37 917 424
17	REFUSJONER	0	0	161 407
19	FINANSINNEKTER M.V.	-1 459 259	0	-1 142 276

611	VATN	-4 376 971	-2 209 655	-3 636 610
10	LØNN	181 292	205 380	180 380
11	KJØP AV VARER I EIGEN TENESTEPRODUKSJON	838 556	830 280	830 291
12	KJØP AV VARER OG TENESTER I EIGEN TENESTEPRODUKSJON	4 752 270	6 334 300	3 489 702
13	KJØP AV TENESTER SOM ERSTATTER EIGENPRODUKSJON	2 074 556	1 530 000	1 972 792
14	OVERFØRINGSUTGIFTER	1 234	0	0
15	FINANSUTGIFTER M.V.	0	288 406	1 526 172
16	SALGSINNEKTER	-11 506 511	-11 398 021	-11 625 465
17	REFUSJONER	0	0	-10 482
19	FINANSINNEKTER M.V.	-718 368	0	0

621	AVLØP	-5 083 320	-6 791 548	-5 245 734
10	LØNN	208 050	228 200	180 380
11	KJØP AV VARER I EIGEN TENESTEPRODUKSJON	1 346 197	1 190 340	1 120 339
12	KJØP AV VARER OG TENESTER I EIGEN TENESTEPRODUKSJON	13 547 150	6 150 700	10 251 556
13	KJØP AV TENESTER SOM ERSTATTER EIGENPRODUKSJON	88 668	153 000	102 179
14	OVERFØRINGSUTGIFTER	1 512 671	0	31 366
15	FINANSUTGIFTER M.V.	0	288 822	0
16	SALGSINNEKTER	-21 045 165	-14 802 610	-16 236 044
17	REFUSJONER	0	0	171 889
19	FINANSINNEKTER M.V.	-740 891	0	-867 399

		R 2017	B 2017	R 2016
631	SLAM	-40 115	-76 815	-39 082
11	KJØP AV VARER I EIGEN TENESTEPRODUKSJON	13 920	25 500	25 348
12	KJØP AV VARER OG TENESTER I EIGEN TENESTEPRODUKSJON	41 024	72 880	51 867
13	KJØP AV TENESTER SOM ERSTATTER EIGENPRODUKSJON	118 660	103 357	818 207
15	FINANSUTGIFTER M.V.	411 158	396 000	0
16	SALGSINNTEKTER	-624 877	-674 552	-659 627
19	FINANSINNTEKTER M.V.	0	0	-274 877

641	RENOVASJON	-306 075	721 161	-89 700
10	LØNN	13 457	16 020	14 276
11	KJØP AV VARER I EIGEN TENESTEPRODUKSJON	30 522	52 020	49 180
12	KJØP AV VARER OG TENESTER I EIGEN TENESTEPRODUKSJON	157 400	145 300	290 150
13	KJØP AV TENESTER SOM ERSTATTER EIGENPRODUKSJON	7 730 973	8 674 080	7 672 333
14	OVERFØRINGSUTGIFTER	250	0	0
15	FINANSUTGIFTER M.V.	170 565	105 494	61 673
16	SALGSINNTEKTER	-8 409 242	-8 271 753	-8 177 312

651	FEIAR	-51 268	-45 363	-53 416
11	KJØP AV VARER I EIGEN TENESTEPRODUKSJON	5 920	16 320	16 865
12	KJØP AV VARER OG TENESTER I EIGEN TENESTEPRODUKSJON	45 975	62 500	40 618
13	KJØP AV TENESTER SOM ERSTATTER EIGENPRODUKSJON	1 075 281	1 122 000	1 042 776
14	OVERFØRINGSUTGIFTER	1 793	0	0
15	FINANSUTGIFTER M.V.	69 562	0	65 300
16	SALGSINNTEKTER	-1 249 799	-1 246 183	-1 218 975

7	PBO	4 257 791	5 235 461	3 506 159
10	LØNN	5 488 358	5 367 191	5 257 165
11	KJØP AV VARER I EIGEN TENESTEPRODUKSJON	809 476	783 623	967 594
12	KJØP AV VARER OG TENESTER I EIGEN TENESTEPRODUKSJON	769 356	428 400	512 895
13	KJØP AV TENESTER SOM ERSTATTER EIGENPRODUKSJON	102 504	256 647	257 093
14	OVERFØRINGSUTGIFTER	303 441	1 321 300	276 420
15	FINANSUTGIFTER M.V.	29 228	0	0
16	SALGSINNTEKTER	-2 757 334	-2 636 700	-3 281 408
17	REFUSJONER	-487 238	-285 000	-471 600
19	FINANSINNTEKTER M.V.	0	0	-12 000

710		4 016 203	4 978 814	3 249 066
10	LØNN	5 488 358	5 367 191	5 257 165
11	KJØP AV VARER I EIGEN TENESTEPRODUKSJON	809 476	783 623	967 594
12	KJØP AV VARER OG TENESTER I EIGEN TENESTEPRODUKSJON	630 272	428 400	512 895
14	OVERFØRINGSUTGIFTER	303 441	1 321 300	264 420
16	SALGSINNTEKTER	-2 728 106	-2 636 700	-3 281 408
17	REFUSJONER	-487 238	-285 000	-471 600

		R 2017	B 2017	R 2016
720	LANDBRUK OG FRILUFT	241 588	256 647	257 093
12	KJØP AV VARER OG TENESTER I EGEN TENESTEPRODUKSJON	139 084	0	0
13	KJØP AV TENESTER SOM ERSTATTER EIGENPRODUKSJON	102 504	256 647	257 093
14	OVERFØRINGSUTGIFTER	0	0	12 000
15	FINANSUTGIFTER M.V.	29 228	0	0
16	SALGSINNEKTER	-29 228	0	0
19	FINANSINNEKTER M.V.	0	0	-12 000
8	KOMMUNESTYRET SITT OMRÅDE	-535 150 868	-546 210 573	-504 058 040
10	LØNN	-6 454 139	-5 118 000	-8 773 957
12	KJØP AV VARER OG TENESTER I EGEN TENESTEPRODUKSJON	542 877	317 750	546 245
14	OVERFØRINGSUTGIFTER	94 116	0	80 991
15	FINANSUTGIFTER M.V.	87 478 590	62 071 872	74 024 529
17	REFUSJONER	-19 218 116	-19 448 000	-20 514 991
18	OVERFØRINGSINNEKTER	-515 431 224	-508 031 060	-494 998 744
19	FINANSINNEKTER M.V.	-82 162 972	-76 003 135	-54 422 113
810	FRIE INNEKTER OG STATSTILSKOT	-534 555 224	-527 479 060	-515 432 744
17	REFUSJONER	-19 124 000	-19 448 000	-20 434 000
18	OVERFØRINGSINNEKTER	-515 431 224	-508 031 060	-494 998 744
820	RENTER, UTBYTTE OG AVDRAG	31 532 351	38 179 399	31 545 419
12	KJØP AV VARER OG TENESTER I EGEN TENESTEPRODUKSJON	473 663	317 750	496 789
14	OVERFØRINGSUTGIFTER	86 092	0	77 520
15	FINANSUTGIFTER M.V.	40 059 325	40 702 449	37 922 604
17	REFUSJONER	-86 092	0	-77 520
19	FINANSINNEKTER M.V.	-9 000 637	-2 840 800	-6 873 973
830	AVSKRIVNINGER	-33 436 391	-33 436 391	-31 588 052
19	FINANSINNEKTER M.V.	-33 436 391	-33 436 391	-31 588 052
840	INTERNE FINANSIERINGSTRANSAKSJONER	1 290 346	-23 874 521	11 417 337
10	LØNN	-6 454 139	-5 518 000	-8 773 957
12	KJØP AV VARER OG TENESTER I EGEN TENESTEPRODUKSJON	51 164	0	49 456
14	OVERFØRINGSUTGIFTER	3 511	0	3 472
15	FINANSUTGIFTER M.V.	47 419 265	21 369 423	36 101 925
17	REFUSJONER	-3 511	0	-3 472
19	FINANSINNEKTER M.V.	-39 725 944	-39 725 944	-15 960 088
860	EIGEDOMSSKAT	18 050	400 000	0
10	LØNN	0	400 000	0
12	KJØP AV VARER OG TENESTER I EGEN TENESTEPRODUKSJON	18 050	0	0
14	OVERFØRINGSUTGIFTER	4 513	0	0
17	REFUSJONER	-4 513	0	0

